

Relatório Técnico

Novembro / 2023

Associação Mahatma Gandhi

Contrato de Gestão

Nº 73/2019



PREFEITURA MUNICIPAL DE
ARAÇATUBA



HOSPITAL
Mahatma Gandhi

Equipe Institucional “Mahatma Gandhi” em Araçatuba/SP

Diretora Técnica: Léa Lofego Garcia

Diretor Administrativo: Enel Rogério Canêo

Equipe Técnica:

Ana Cláudia Gomes da Rocha Francisco – Educadora Permanente

Bruno Marolato Danilucci - Coordenador Médico

Gabriela Peres Teruel – Gerente de Especialização Técnica

Jéssica Faria Barbosa - Gerente de Especialização Técnica

Luís Felipe Pupim dos Santos – Coordenador Odontológico

Naiara da Silva Campos Albino - Gerente de Especialização Técnica

Thales Vinicius Mestriner Roberto – Supervisor de Assistência Farmacêutica

Thamiris Naiasha Minari Ramos – Sanitarista

Vanessa Berbel Paupitz – Gerente de Especialização Técnica

Equipe Administrativa:

Albertina da A. Gomes Ribeiro – Auxiliar Administrativo

Aline Kogima Santana Santos – Auxiliar Administrativo

Amanda Oliveira Padilha Ferreira – Analista de RH

Amanda da Rocha Rodrigues – Assessoria de comunicação

Andre Luis Martins da Silva – Técnico segurança do trabalho

Clelia Cristina Bonetto Tambolim Raffa - Recepcionista

Gustavo Faria Previatto - Supervisor de T.I.

Jeovan Paulo de Souza – Encarregado de Transportes

Juliana Andreole Cardoso – Analista de Manutenção

Leide Mauricio da Silva – Auxiliar de Higiene e Limpeza

Maiara Aparecida Santos Gomes – Analista Financeiro

Vanessa Pereira do N. Alves – Analista de RH

Suzele Silva Mazaro Costa – Auxiliar Administrativo

Sumário

Página

Sumário	
1. Introdução	3
2. Apresentação do Relatório Técnico Mensal	3
3. O território e a análise da situação de saúde	4
3.1. Perfil Demográfico e Socioeconômico	6
3.2. Perfil Epidemiológico e Condições de Saúde	9
3.3. Perfil Ambiental e Saneamento Básico	10
4. Rede Assistencial da Atenção Básica	15
5. Produção Mensal Consolidada	17
5.1.1 Programa Previne Brasil.....	19
5.1.2 Capitação Ponderada - Cobertura populacional por Unidade de Saúde	20
5.1.3 Programa Saúde na Hora	21
5.2 Produção Mensal na Atenção Básica - Indicadores Quantitativos	22
5.2.1 Informatiza Prontuário eletrônico	23
5.2.2 Saúde Bucal	23
5.2.3 Matriciamento.....	24
5.3 Indicadores Não Valorados	25
6. Produção Mensal por Unidade de Saúde	26
07. Médico de Apoio	46
08. Dentista na escola	46
09. Vacinação – 17º Termo Aditivo	46
10. Atualização de cadastro no Sistema de Informação CNES.....	47
11. Reformas e Manutenção	58
12. Conclusão e Considerações	60

1. Introdução

A Associação Mahatma Gandhi, também designada Hospital Mahatma Gandhi, foi criada como Organização Social de Saúde (OSS), com o objetivo de fazer gestão compartilhada com os setores públicos, em busca de melhor qualidade dos serviços prestados na saúde da população.

A OSS Mahatma Gandhi é uma associação civil de direito privado, sem fins lucrativos e declarada como entidade filantrópica na área de saúde. Tem sede no município de Catanduva – SP (Rua Duartina, nº 1.311, Vila Soto, CEP 15810-150), está inscrita no CNPJ/MF sob o nº 47.078.019/0001-14 e representada pelo Diretor Presidente Dr. Luciano Lopes Pastor.

A instituição recebeu o Certificado de Entidades Beneficentes de Assistência Social (CEBAS), concedido pelo Governo federal às associações que prestam serviços nas áreas de educação, assistência social ou saúde. O Hospital Mahatma Gandhi também recebeu certificação e selo Conviver de “Instituição com Gestão Socialmente Responsável”.

O Hospital e a Associação Mahatma Gandhi primam pela qualidade na promoção da saúde, transparência e respeito nos serviços prestados, buscando sempre eficiência e humanização. A principal missão é oferecer soluções nas áreas da Saúde e da Assistência Social, prezando pelo bem-estar de seus profissionais e pela humanização no atendimento da população, contribuindo para a melhoria dos serviços públicos de saúde no Brasil.

Em 2019, a Secretaria Municipal de Saúde de Araçatuba-SP (SMSA) firmou o contrato de gestão da Atenção Básica com a Associação Mahatma Gandhi, sob os termos do contrato nº 73/2019, chamada pública 05/2019. Desde então, os serviços de saúde são geridos pela instituição e são apresentados neste documento.

2. Apresentação do Relatório Técnico Mensal

Este documento traz um panorama geral da Atenção Básica no município de Araçatuba – SP em novembro de 2023, com gestão sob responsabilidade da “Associação Mahatma Gandhi”.

O relatório técnico é um importante instrumento de análise da situação de saúde da população e um método de planejamento de ações estratégicas e prioritárias por parte da Secretaria Municipal de Saúde de Araçatuba e da Organização Social em Saúde. As principais informações que serão apresentadas a seguir envolvem:

- a) Descrição das atividades desenvolvidas pela Estratégia Saúde da Família (ESF) nas Unidades Básicas de Saúde do município, em novembro de 2023;
- b) Análise da situação de saúde no território;
- c) Monitoramento das metas e indicadores de saúde pactuados no âmbito do contrato de gestão firmado entre SMSA e OSS Mahatma Gandhi.

Os dados aqui descritos são extraídos dos seguintes sistemas de informação: Estratégia Eletrônica do Sistema Único de Saúde (E-SUS), Instituto Brasileiro de Geografia e Estatística (IBGE - 2019), sistema E-Gestor e sistema Assessor.

O sistema Assessor e o sistema E-SUS são as principais fontes de dados referentes às produções realizadas pelas Equipes da Estratégia da Saúde da Família. No entanto, para padronização da informação os dados utilizados nesse relatório foram retirados do sistema e-SUS após o período de faturamento. Os relatórios com os dados socioeconômicos e sanitários informados pelos munícipes durante os cadastros individuais e domiciliares, realizados pelos Agentes Comunitários de Saúde das unidades, são emitidos somente pelo E-SUS.

3. O território e a análise da situação de saúde

O município de Araçatuba está localizado no noroeste do Estado de São Paulo, com uma área territorial de 1.167 km² e apresenta uma população estimada de 197.016 habitantes, segundo o IBGE (2019).

O clima do município é tropical semiúmido, com verões longos e quentes, e invernos curtos e secos. Segundo a Fundação SEADE – Sistema Estadual de Análise de Dados (2010), o município conta com infraestrutura urbana com ótimos indicadores para coleta de lixo, abastecimento de água e esgoto sanitário.

A região administrativa de Araçatuba compreende 40 municípios, com 673 mil habitantes. Araçatuba é sede administrativa do Departamento Regional de Saúde II e referência em alta complexidade para toda região.

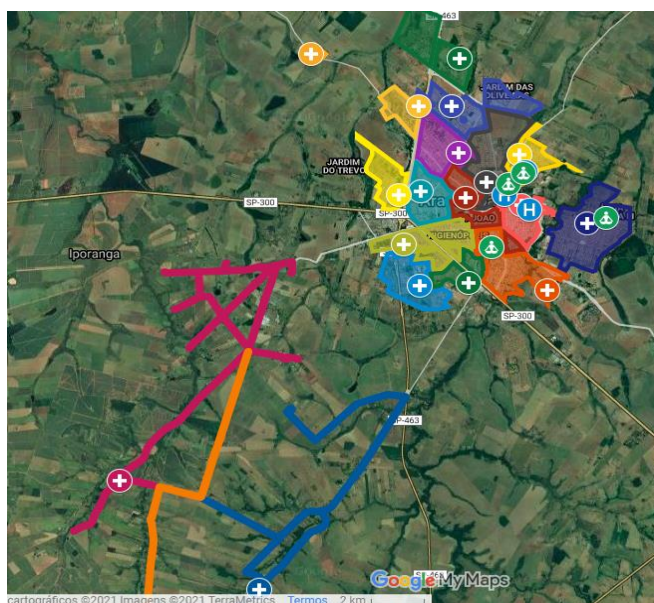
A Atenção Básica em Saúde de Araçatuba, sob gestão da OSS Mahatma Gandhi, é composta por 45 Equipes de Saúde da Família (ESF), 25 Equipes de Saúde Bucal (ESB) de 40h e 1 Equipe de Saúde Bucal (ESB) de 20h, e 3 Equipes Multidisciplinares (e-MULTI).

Para facilitar o planejamento da saúde à nível da Atenção Primária, o processo de territorialização do município foi articulado e atualizado justamente para organizar e mapear os serviços de saúde que se encontram nas áreas de abrangência de cada território em questão.

A Atenção Básica realizou uma a territorialização do município, baseada no processo de integração entre Atenção Básica e Vigilância em Saúde. Essa distribuição do território facilita, principalmente, o processo de trabalho e o olhar sobre o território de atuação dos agentes comunitários de saúde e agentes de combate às endemias.

O **mapa 1** está atualizado e traz o município de Araçatuba (perímetro urbano e rural) dividido por área de abrangência das unidades de saúde.

Mapa 1. Município de Araçatuba com delimitação do território por Unidades de Saúde.



Fonte: GOOGLE EARTH [Município de Araçatuba com delimitação do território por Unidades de Saúde].

Nota: Edição realizada em 12/08/2020.

A análise de situação de saúde apresentada neste relatório engloba o perfil demográfico, o perfil epidemiológico com principais condições de saúde da

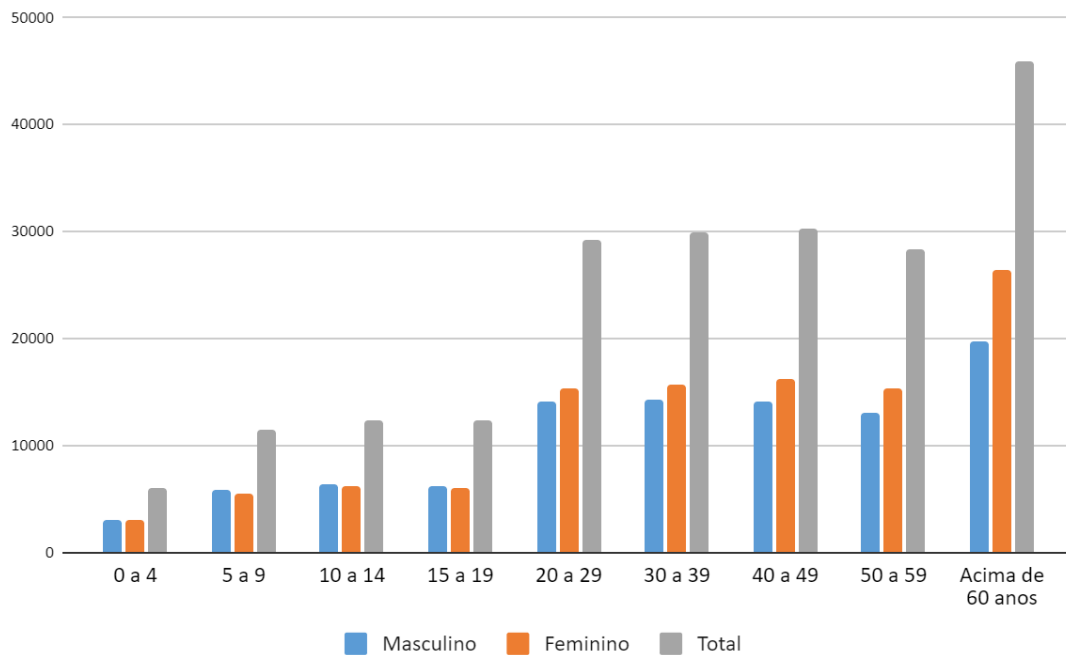
população e o perfil ambiental (saneamento básico) do município de Araçatuba-SP. Todos os dados para o diagnóstico situacional foram extraídos da Estratégia Eletrônica do Sistema Único de Saúde (E-SUS), sendo a maior parte classificada como dado auto referido e informado pelos munícipes cadastrados. Os dados serão atualizados quadrimestralmente ou conforme a necessidade.

3.1. Perfil Demográfico e Socioeconômico

O perfil demográfico apresenta informações essenciais para a análise dos diferentes aspectos de uma determinada população. A seguir, serão apresentadas a distribuição da população por sexo e por principais grupos de faixas etárias (gráfico 1) e a pirâmide etária do município (gráfico 2).

O **gráfico 1** apresenta uma divisão estratégica e pode ser usada para planejar ações voltadas para a saúde da criança, do adolescente, do adulto e do idoso, considerando diferentes linhas de cuidado para cada grupo.

Gráfico 1. Perfil Demográfico do município de Araçatuba

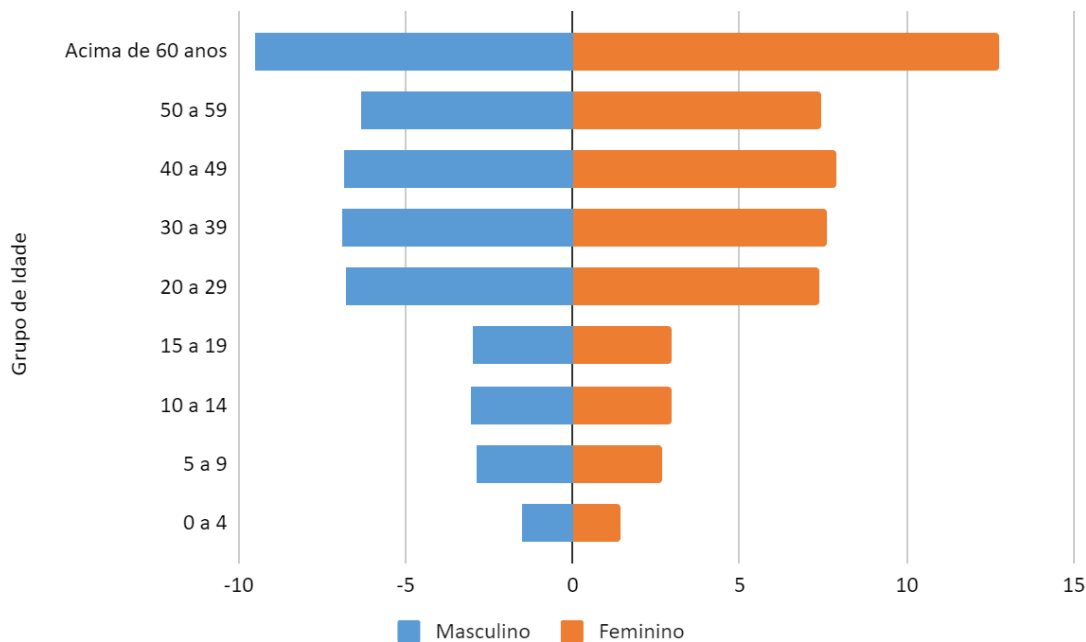


Fonte: Estratégia Eletrônica do Sistema Único de Saúde (E-SUS). Relatório de cadastro individual. Novembro de 2023.

O **gráfico 2**, mostra a pirâmide etária da população que reside no município de Araçatuba. Os dados referentes aos grupos etário e divisão por sexo, serão apresentados em valores percentuais para facilitar a interpretação.

A base da pirâmide representa a população jovem do município, e o topo a população idosa. Uma pirâmide, como a representada, indica uma maior expectativa de vida e uma população mais idosa. A maior parte da população cadastrada na Atenção Básica está nos idosos.

Gráfico 2. Pirâmide Etária dos residentes em Araçatuba



Fonte: Estratégia Eletrônica do Sistema Único de Saúde (E-SUS). Relatório de cadastro individual. Novembro de 2023.

O perfil socioeconômico revela informações referentes ao nível de escolaridade e a situação no mercado de trabalho da população residente no município de Araçatuba.

Na **tabela 1**, encontra-se o nível de escolaridade da população geral do município. A pergunta realizada para a população durante o cadastro individual era “Qual é o curso mais elevado que frequenta ou frequentou?”. No entanto, o número de pessoas que não informaram o nível de escolaridade é alto, o que dificulta interpretar a real situação em Araçatuba.

Tabela 1. Descrição do nível de escolaridade e alfabetização no município

Descrição	Quantidade	Percentual
Creche/ Pré-Escola/ Classe de Alfabetização	5.011	2,6%
Ensino Fundamental	28.847	15,2%
Ensino Fundamental Completo	8.183	4,3%
Ensino Fundamental especial ou EJA	4.159	2,2%
Ensino Médio	22.757	12,0%
Ensino Médio especial ou EJA	1.883	1,0%
Superior, especialização, pós-graduação	9.904	5,2%
Alfabetização para adultos	98	0,1%
Nenhum	47.245	24,8%
Não informado	62.129	32,7%

Fonte: Estratégia Eletrônica do Sistema Único de Saúde (E-SUS). Relatório de cadastro individual. Novembro de 2023.

Conhecer a situação de uma determinada população no mercado de trabalho pode colaborar para a análise socioeconômica e identificação de partes da população que necessitam de maior atenção de políticas públicas voltadas para a área de emprego, saúde, educação e proteção social. A **tabela 2** mostra a descrição, número e percentual de cada situação no mercado de trabalho dos munícipes de Araçatuba.

Tabela 2. Descrição da situação no mercado de trabalho

Descrição	Quantidade	Percentual
Empregador	711	0,3%
Assalariado com carteira de trabalho	29276	14,2%
Assalariado sem carteira de trabalho	2436	1,2%
Autônomo com previdência social	4235	2,1%
Autônomo sem previdência social	4374	2,1%
Aposentado/Pensionista	14157	6,9%
Desempregado	2426	1,2%
Não trabalha	21916	10,6%
Serviço Público/Militar	319	0,2%
Outro	63595	30,9%
Não informado	62645	30,4%

Fonte: Estratégia Eletrônica do Sistema Único de Saúde (E-SUS). Relatório de cadastro individual. Novembro de 2023.

3.2. Perfil Epidemiológico e Condições de Saúde

O perfil epidemiológico analisado mostra um panorama geral dos hábitos e estilos de vida e das principais condições de saúde da população de Araçatuba.

As condições de saúde foram referidas pelos cidadãos durante o cadastro individual e visitas domiciliares dos agentes de saúde e estão apresentadas na **tabela 3**. No entanto, grande parte dos entrevistados não informaram sobre suas situações gerais de saúde, o que pode indicar possível subdiagnóstico das condições aqui apresentadas, como hipertensão arterial sistêmica e diabetes. A análise foi feita considerando a população que respondeu o questionário (179.847 pessoas).

Tabela 3. Condições e situações de saúde da população de Araçatuba

Hábitos e Estilos de Vida	Qtd.	Percentual
Tabagismo	8.260	4,6%
Uso de álcool	2.193	1,2%
Uso de outras drogas	697	0,4%
Acima do peso/obesidade	9.048	5,0%

Fonte: Estratégia Eletrônica do Sistema Único de Saúde (E-SUS). Relatório de cadastro individual. Novembro de 2023.

Tabela 3.1 Condições e situações de saúde da população de Araçatuba

Condições de saúde gerais	Qtd.	Percentual
Acamado	647	0,4%
Gestante	1.809	1,0%

Fonte: Estratégia Eletrônica do Sistema Único de Saúde (E-SUS). Relatório de cadastro individual. Novembro de 2023.

Tabela 3.2 Condições e situações de saúde da população de Araçatuba

Doenças crônicas	Qtd.	Percentual
Hanseníase	77	0,04%
Tuberculose	106	0,06%
Diabetes	11.536	6,41%
Hipertensão arterial	30.448	16,93%
Acidente Vascular Cerebral	1.390	0,77%
Neoplasia	1.540	0,86%

Doença respiratória (incluindo asma, enfisema e doença pulmonar obstrutiva crônica)	1.629	0,91%
Doença cardíaca (incluindo insuficiência cardíaca)	2.137	1,19%
Doença renal (incluindo insuficiência renal)	979	0,54%

Fonte: Estratégia Eletrônica do Sistema Único de Saúde (E-SUS). Relatório de cadastro individual. Novembro de 2023.

3.3. Perfil Ambiental e Saneamento Básico

O perfil ambiental apresenta dados referentes à situação do saneamento básico e moradia da população residente no município de Araçatuba. Conhecer a situação do abastecimento de água, destino do lixo, esgotamento sanitário, disponibilidade de energia elétrica e condições de moradia é de extrema importância para evidenciar quais áreas carecem de ações prioritárias de saneamento. Os dados estão descritos nas **tabelas 4, 5, 6 e 7 e gráficos 3, 4 e 5** e também estão presentes no E-SUS. Muitas condições não foram informadas pelos munícipes, dificultando a análise situacional. No total 113.480 munícipes responderam as questões abaixo.

Tabela 4. Descrição da situação de saneamento básico e moradia

Disponibilidade de energia elétrica	Qtd.	Percentual
Sim	72.527	47,2%
Não	48.666	31,7%
Não informado	32.343	21,1%
Água para consumo no domicílio	Qtd.	Percentual
Filtrada	19.684	12,8%
Fervida	277	0,2%
Clorada	39.394	25,7%
Mineral	2.440	1,6%
Sem tratamento	68.449	44,6%
Não informado	23.292	15,2%

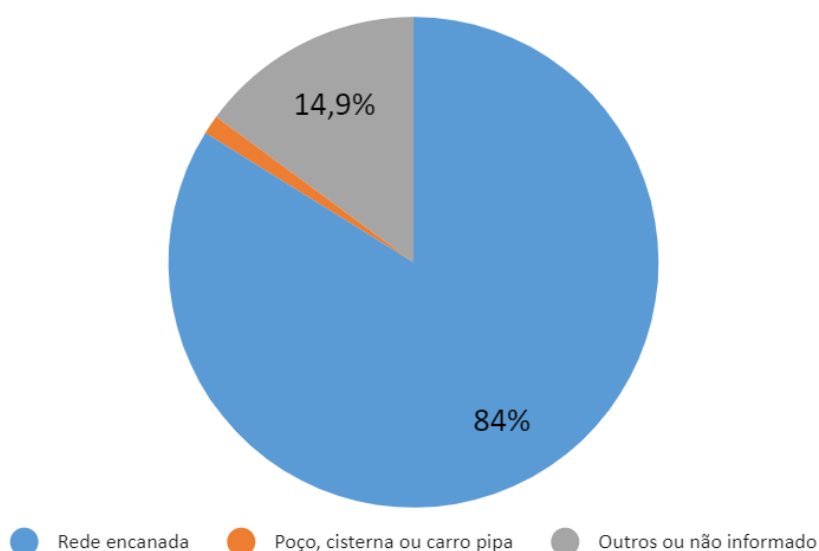
Fonte: Estratégia Eletrônica do Sistema Único de Saúde (E-SUS). Relatório de cadastro domiciliar e territorial. Novembro de 2023.

Tabela 5. Perfil do abastecimento de água por UBS. Percentual de indivíduos que informaram abastecimento de água por:

Unidade	Rede encanada	Poço, cisterna ou carro pipa	Outros	Não informaram
Águas Claras	76%	0,0%	0,3%	23,3%
Alvorada	86%	0,0%	0,2%	13,9%
Atlântico	90%	0,0%	0,1%	9,6%
Centro	67%	0,1%	0,0%	33,2%
Dona Amélia	81%	0,0%	0,0%	18,7%
Iporã	96%	0,1%	0,1%	3,7%
Jacutinga**	12%	77,0%	0,0%	10,6%
Maria Tereza	80%	0,1%	0,1%	19,8%
Morada	90%	1,2%	0,1%	9,2%
Pedro Perri	74%	0,1%	0,1%	26,1%
Planalto	66%	0,0%	0,0%	34,0%
São José	82%	0,1%	0,0%	17,8%
São Vicente	86%	0,0%	0,0%	14,0%
Taveira**	57%	40,8%	0,9%	1,8%
Turrini	95%	0,1%	0,1%	4,5%
TV	88%	0,3%	0,2%	11,4%
Umuarama	94%	0,1%	0,1%	5,9%
Umuarama 2	88%	0,1%	0,0%	12,4%
Total	84%	1,3%	0,1%	14,8%

Fonte: Estratégia Eletrônica do Sistema Único de Saúde (E-SUS). Relatório de cadastro domiciliar e territorial. Novembro de 2023. **Diferença no perfil sanitário da zona rural.

Gráfico 3. Perfil do abastecimento de água nos domicílios.



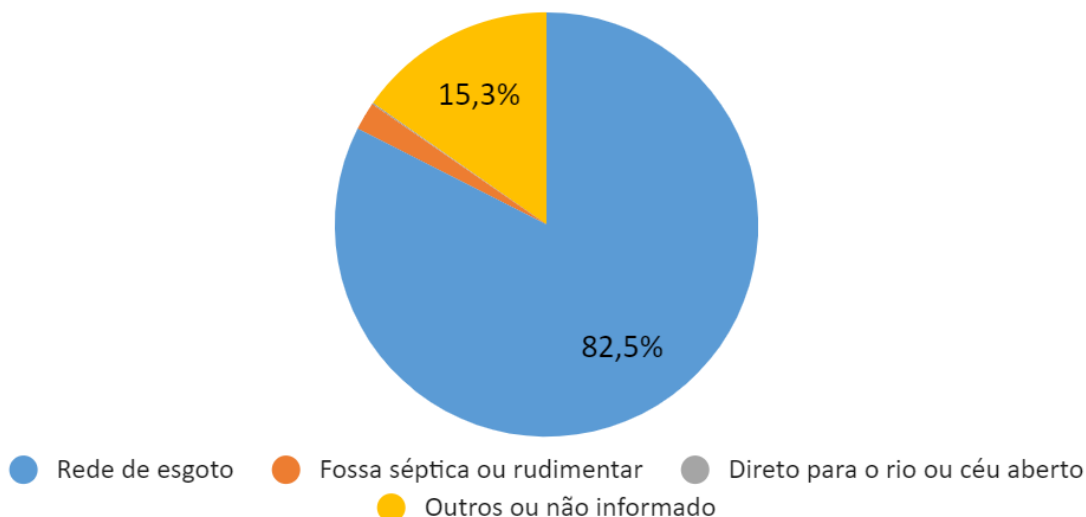
Fonte: Estratégia Eletrônica do Sistema Único de Saúde (E-SUS). Relatório de cadastro domiciliar e territorial. Novembro de 2023.

Tabela 6. Perfil do escoamento sanitário por UBS. Percentual de indivíduos que informaram escoamento sanitário por:

Unidade	Rede de esgoto	Fossa séptica ou rudimentar	Direto para rio ou céu aberto	Outros ou não informado
Águas Claras	75,0%	1,7%	0,1%	23,2%
Alvorada	85,3%	0,0%	0,1%	14,6%
Atlântico	88,2%	1,2%	0,3%	10,3%
Centro	64,7%	0,0%	0,1%	35,2%
Dona Amélia	80,1%	0,0%	0,0%	19,8%
Iporã	96,2%	0,1%	0,4%	3,3%
Jacutinga**	0,1%	93,8%	0,0%	6,1%
Maria Tereza	79,8%	0,0%	0,0%	20,1%
Morada	87,9%	2,6%	0,1%	9,4%
Pedro Perri	73,7%	0,0%	0,0%	26,2%
Planalto	64,7%	0,0%	0,1%	35,3%
São José	80,0%	0,1%	0,1%	19,9%
São Vicente	84,8%	0,0%	0,0%	15,2%
Taveira**	49,1%	49,0%	0,4%	1,5%
Turrini	95,7%	0,1%	0,0%	4,2%
TV	87,3%	0,1%	0,1%	12,4%
Umuarama	93,9%	0,0%	0,1%	6,0%
Umuarama 2	87,3%	0,0%	0,1%	12,5%
Total cadastro	83%	2,1%	0,1%	15,3%

Fonte: Estratégia Eletrônica do Sistema Único de Saúde (E-SUS). Novembro de 2023. **Diferença no perfil sanitário da zona rural.

Gráfico 4. Perfil do escoamento sanitário nos domicílios.



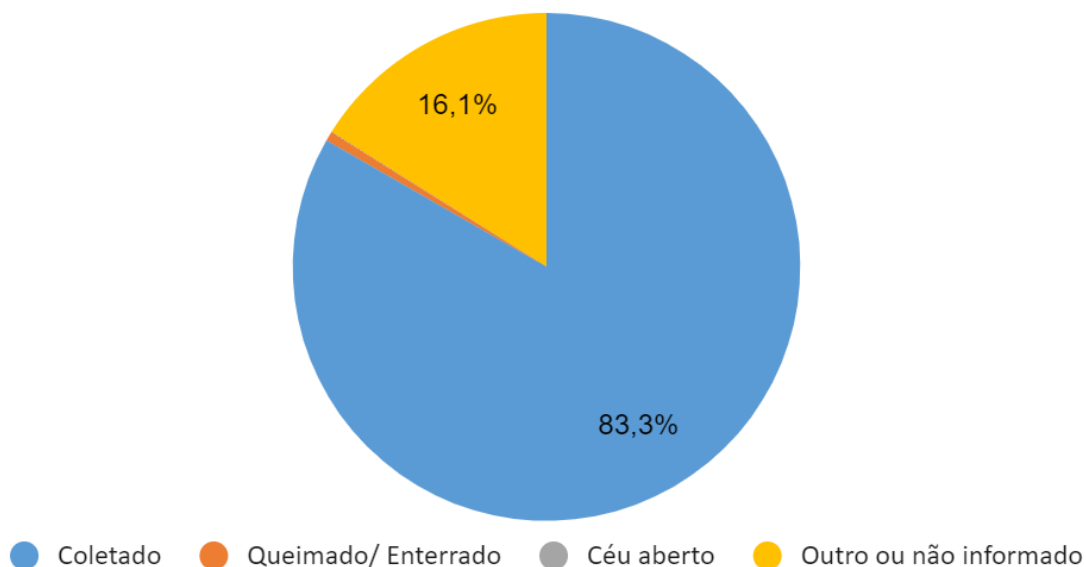
Fonte: Estratégia Eletrônica do Sistema Único de Saúde (E-SUS). Relatório de cadastro domiciliar e territorial. Novembro de 2023.

Tabela 7. Perfil do destino do lixo por UBS. Percentual do método de destino do lixo:

Unidade	Coletado	Queimado/ Enterrado	Céu aberto	Outro ou não informado
Águas Claras	77%	0%	0,04%	23%
Alvorada	85%	0%	0,00%	15%
Atlântico	89%	0%	0,05%	10%
Centro	66%	0%	0,00%	34%
Dona Amélia	79%	0%	0,00%	21%
Iporã	96%	0%	0,06%	4%
Jacutinga**	61%	27%	0,20%	11%
Maria Tereza	79%	0%	0,01%	21%
Morada	89%	0%	0,04%	11%
Pedro Perri	72%	0%	0,00%	28%
Planalto	64%	0%	0,05%	36%
São José	80%	0%	0,00%	20%
São Vicente	84%	0%	0,00%	16%
Taveira**	74%	23%	0,09%	3%
Turrini	95%	0%	0,00%	5%
TV	88%	0%	0,04%	12%
Umuarama	93%	0%	0,00%	7%
Umuarama 2	86%	0%	0,01%	13%
Total cadastro	83%	1%	0,02%	16%

Fonte: Estratégia Eletrônica do Sistema Único de Saúde (E-SUS). Relatório de cadastro domiciliar e territorial. Novembro de 2023. **Diferença no perfil sanitário da zona rural.

Gráfico 5. Perfil do destino do lixo pelos domicílios.



Fonte: Estratégia Eletrônica do Sistema Único de Saúde (E-SUS). Relatório de cadastro domiciliar e territorial. Novembro de 2023.

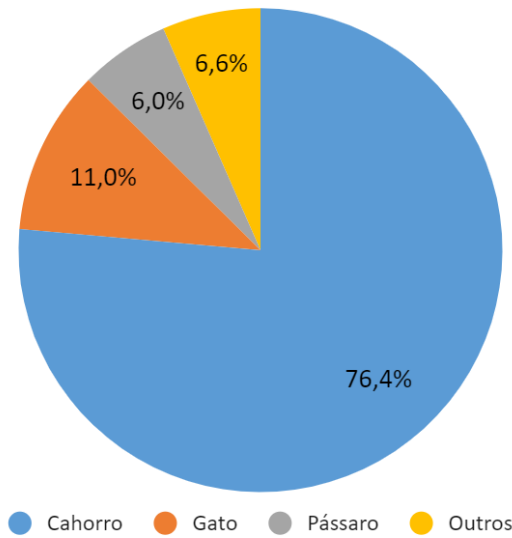
Outro importante aspecto de perfil ambiental está associado ao número de animais domiciliados pelos munícipes de Araçatuba. Esses dados estão disponíveis **na tabela 08 e gráficos 6 e 7**, e podem ser utilizados tanto em avaliações e projetos envolvendo controle e prevenção de zoonoses, quanto em questões de saúde única e bem-estar animal.

Tabela 8. Quantitativo de animais domésticos nos domicílios segundo a UBS e a espécie animal.

Unidade	Total de animais domiciliados	Gato	Cachorro	Pássaro	Outros
Águas Claras	736	107	594	54	108
Alvorada	2612	369	2211	177	201
Atlântico	2186	260	2028	129	108
Centro	1710	173	1399	61	170
Dona Amélia	3076	511	2648	227	172
Iporã	3960	540	3407	231	231
Jacutinga	561	96	535	21	51
Maria Tereza	3874	501	3197	349	269
Morada	5580	682	5027	351	232
Pedro Perri	2846	305	2378	216	206
Planalto	3929	430	3415	234	226
São José	2508	384	2103	257	265
São Vicente	3875	639	3161	346	253
Taveira	1366	426	1163	212	567
Turrini	3536	365	3053	200	239
TV	5730	508	4987	335	423
Umuarama	8535	849	7554	491	567
Umuarama 2	2575	250	2383	138	126
Total	59.195	7.395	51.243	4.029	4.414

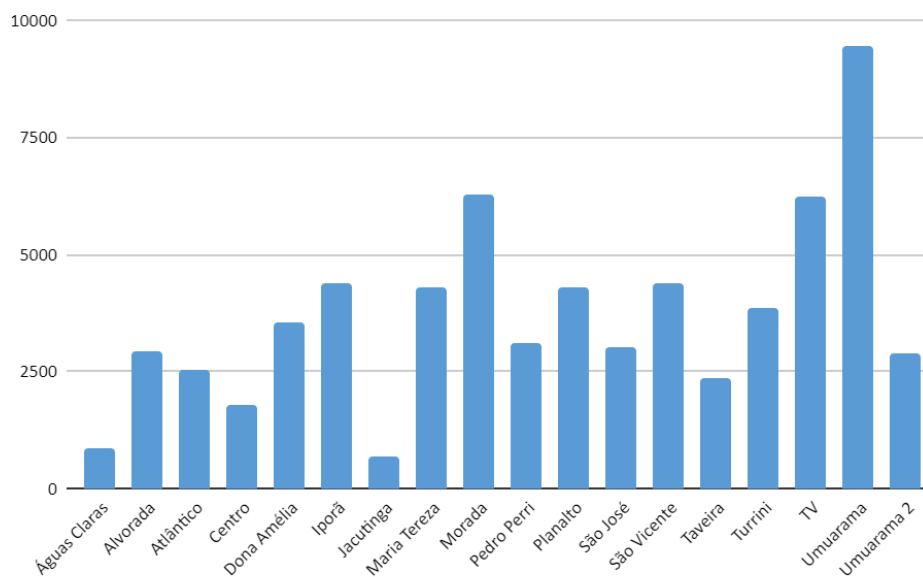
Fonte: Estratégia Eletrônica do Sistema Único de Saúde (E-SUS). Relatório de cadastro domiciliar e territorial. Novembro de 2023.

Gráfico 6. Percentual de animais domiciliados por espécie.



Fonte: Estratégia Eletrônica do Sistema Único de Saúde (E-SUS). Relatório de cadastro domiciliar e territorial. Novembro de 2023.

Gráfico 7. Quantitativo de animais por UBS.



Fonte: Estratégia Eletrônica do Sistema Único de Saúde (E-SUS). Relatório de cadastro domiciliar e territorial. Novembro de 2023.

4. Rede Assistencial da Atenção Básica

Em relação à Atenção Básica, o município adota a Saúde da Família como estratégia estruturante, sendo quatro localizadas na zona rural e as demais na

área urbana. A Estratégia Saúde da Família (ESF) foi definida pelo Ministério da Saúde (MS) para oferecer uma Atenção Básica mais resolutiva e humanizada à população. É considerada uma porta de entrada do SUS e se articula com outros níveis de atenção à saúde.

A atenção primária à saúde em Araçatuba possui implantadas 45 equipes de Estratégia Saúde da Família – ESF que atendem à população residente nas áreas de abrangências das UBS, algumas dessas com profissionais do Programa Mais Médicos do Brasil. As unidades contam com 25 com equipes de Saúde Bucal da Estratégia da Saúde da Família – ESB/ESF de 40 horas e 1 equipe de 20 horas. Além dessas ESB, ressalta que os profissionais da SB nas Unidades da Jacutinga, Prata e Água Limpa são cedidos pela Prefeitura Municipal de Araçatuba, sendo que um profissional atende UBS Jacutinga e UAMO Prata e outro profissional a UAMO Água Limpa. Segue na **tabela 9** a relação de Equipes de ESF e Equipes de SB por Unidades de Saúde.

Tabela 9. Relação de Unidades de Saúde e respectivas equipes de ESF e SB – dezembro

Unidades Básicas de Saúde	Nº de ESF	Nº ESB
UBS Dr. Satoru Okida – Atlântico	02	01
UBS Dr. José Roberto Turrini	02	02
UBS Dr. Wanderley Vuolo – TV	03	02
UBS Ezequiel Barbosa – São José	03	02
UBS Dr. Augusto Simpliciano Barbosa - Planalto	04	02
UBS Raimunda Souza Martinez – São Vicente	02	01
UBS Maria Tereza de Andrade – N.S. Aparecida	03	02
UBS Dr. Jecy Villela dos Reis – Morada dos Nobres	03	02
UBS Dr. Walter Divino da Costa – Pedro Perri	03	01
UBS Farmacêutico Antônio Saraiva - Iporã	02	01
UBS Dr. Marco Aurélio Pereira – Centro	02	01
UBS Dr. Alfredo Dantas de Souza – Umuarama	04	02
UBS Dr. Jorge Malully Netto – Umuarama II	03	01/01**
UBS Nelson Gaspar Dip – Alvorada	02	01
UBS Dr. Ghazi Osman Barakat – Dona Amélia	03	02
UBS Irmã Dulce – Taveira	01	01
UBS Jacutinga, Prata e Água Limpa	01	0*
UBS Águas Claras	02	01
Total de Equipes	45	25

Fonte: Estratégia Eletrônica do Sistema Único de Saúde (E-SUS).

*Equipes de SB na Zona Rural são cedidas pela Prefeitura Municipal de Araçatuba.

** Uma equipe é de 20h e está cadastrada e vinculada a Equipe de Atenção Primária - EAP.

A equipe de Saúde da Família é operacionalizada de acordo com a seguinte composição por equipe: médico, enfermeiro, auxiliares de enfermagem e agentes comunitários de saúde (ACS).

A equipe de Saúde Bucal segue a composição por equipe: um cirurgião-dentista e um técnico ou auxiliar em saúde bucal. As unidades de saúde oferecem farmacêuticos, auxiliares administrativos e auxiliares de higiene e limpeza.

Os 3 Equipes Multidisciplinares e Atenção Básica atendem a demanda das 45 equipes de ESF e contam com a participação de categorias de multiprofissionais em saúde, como educadores físicos, fisioterapeutas, psicólogos, entre outros. As equipes de eMULTI estão distribuídas pelas quatro regiões do município e unidades de saúde de referência (**quadro 2**), atuando nas unidades de forma compartilhada com os médicos, enfermeiros, cirurgiões-dentistas e agentes comunitários de saúde.

Quadro 2. Distribuição de eMULTI segundo região, categoria profissional e unidade – junho

Regiões	Profissionais	Unidades de Saúde
eMULTI 1	Nutricionista, Educador físico, Psicólogo clínico, Fisioterapeuta, Assistente social e sanitaria, Médico Pediatra	UBS Dr. Wanderley Vuolo – TV
		UBS Maria Tereza de Andrade
		UBS Dr. José Roberto Turrini
		UBS Sidney C. Prefeito
		UBS Dr. Satoru Okida
eMULTI 2	Nutricionista, Educador físico, Psicólogo clínico, Fisioterapeuta, Assistente social, Médico Infectologista e Fonoaudiólogo	UBS Dr. Augusto S. Barbosa
		UBS Ezequiel Barbosa
		UBS Raimunda S. Martinez
		UBS Irmã Dulce – Taveira
		UBS Jacutinga
eMULTI 3	Nutricionista, Psicólogo, Educador Físico, Médico Ginecologista, Fonoaudiólogo, Fisioterapeuta, Médico Infectologista	UBS Dr. Walter Divino Costa
		UBS Dr. Jecy Villela dos Reis
		UBS Dr. Marco Aurélio Pereira

5. Produção Mensal Consolidada

O contrato de gestão da Atenção Básica entre a OSS e a SMSA estabelece algumas metas a serem cumpridas mensalmente. O monitoramento e avaliação desses indicadores e metas pactuados no âmbito do contrato de gestão são ferramentas essenciais no processo de análise e planejamento em saúde.

A **tabela 15** mostra a produção consolidada ou total realizada pelas equipes de saúde do município em **novembro** de 2023, considerando os **21 dias úteis**. As descrições dos indicadores que serão apontados estão de acordo com o contrato de gestão e devem alcançar no mínimo 85% das metas mensais pactuadas.

O percentual da produção mensal prevista dos serviços de saúde é calculado sobre a sua totalidade (100%), ou seja, sobre a meta memorial descritiva. No entanto, diversos fatores podem interferir no alcance dessas metas, como maior procura da população em determinados meses, número de feriados e número de profissionais em atividade (considerando faltas, período de transição de contrato, capacitações, entre outros). As fontes de verificação dos indicadores e metas, Assessor Público e E-SUS, são indicadas pela Secretaria Municipal de Saúde de Araçatuba, e os relatórios são extraídos ao final de cada mês.

Devido à fase de transição e a ausência de relatórios relacionados a consulta/atendimento domiciliar e atendimento odontológico de gestantes, os dados relacionados a esses indicadores de contrato qualitativos e quantitativos foram retirados dos relatórios do e-SUS/PEC após a finalização da importação.

Em relação as atividades desenvolvidas pelos profissionais nas Unidades Básicas de Saúde, ressaltamos, que os Médicos do Programa Mais Médicos (PMM)/Médicos pelo Brasil não estão presentes nas Unidades por 1 dia da semana, ou seja, 8h por semana e outros por 4 h por semana, para o dia de estudo, assim como, os PMM se ausentam por férias e atestados médicos. Ainda, destacamos que o número de apoio de enfermeiros não contempla a necessidade para cobertura de férias e atestados médicos retirados por essa categoria profissional.

A OSS destaca a necessidade de contratação de farmacêuticos para a cobertura de todo o horário de funcionamento das Unidades e a necessidade de

contratação de enfermeiros e auxiliares de enfermagem para garantir a cobertura de todos os pontos de atenção em todo o horário de funcionamento das Unidades, visto as ausências por férias, atestados médicos e a insuficiência do apoio.

Ressaltamos ainda, a necessidade de substituir os profissionais cedidos que foram exonerados, afastados, aposentados e/ou transferidos, para que as atividades assistenciais programadas sejam realizadas pelas equipes de saúde e não prejudique o alcance dos indicadores.

5.1.1 Programa Previne Brasil

Serão avaliados quadrimestralmente no Sistema e-GESTOR, em janeiro de 2024 será verificado o quadrimestre de setembro a dezembro de 2023. Os dados são considerados conforme a quantidade de equipes homologadas, visto que tem uma equipe na APS não credenciada essa não contou para o repasse do indicador e foi retirado da contabilização final, situação essa já apontada e reiterada em ofício: 2841/2023 de 10/10/2023.

Tabela 19.1. Resultado do programa Previne Brasil – Resultado do 2 quadrimestre de 2023

Período	Indicador 1 - Pré natal				Indicador 2 - Pré-Natal (Sífilis e HIV)				Indicador 3 - Gestantes Saúde Bucal			
	Num.	Denominador Estimado	Meta %	Result. %	Num.	Denominador Estimado	Meta %	Result. %	Num.	Denominador Estimado	Meta %	Result. %
Q1	375	676	45	55	401	676	60	59	459	676	60	68

Fonte: E-gestor

Tabela 19.2. Resultado do programa Previne Brasil – Resultado do 2 quadrimestre de 2023

Período	Indicador 4 - Cobertura Citopatológico				Indicador 5 - Cobertura Polio e Penta			
	Num.	Denominador Estimado	Meta %	Result. %	Num.	Denominador Estimado	Meta %	Result. %
Q1	15834	56633	40	28	450	676	95	67

Fonte: E-gestor

Tabela 19.3 Resultado do programa Previne Brasil – Resultado do 2 quadrimestre de 2023

Período	Indicador 6 - Hipertensão (PA Aferida)				Indicador 7 - Diabetes (Hemoglobina Glicada)			
	Num.	Denominador identificado	Meta %	Result. %	Num.	Denominador Estimado	Meta %	Result. %
Q1	26104	49559	50	53	14336	22407	50	64

Fonte: E-gestor

5.1.2 Capitação Ponderada - Cobertura populacional por Unidade de Saúde

A cobertura populacional por Unidade Básica de Saúde será apresentada a seguir (**tabela 10 e 11**), de acordo com o número de pessoas cadastradas até o final de agosto de 2023 (última competência no sistema e-GESTOR). De acordo com os dados disponíveis pelos relatórios do Sistema E-Gestor existem no município 191.110 cadastros individuais (**tabela 11 e gráfico 8**), sendo assim houve o cumprimento de meta de cadastros pois está acima de 180.000. Dessa maneira, a cobertura populacional da Atenção Básica representaria 106% do território.

Tabela 10. Consolidado de cadastros presentes no sistema E-Gestor.

Indicador	Meta	%	Cadastros realizados	%
Cadastros individuais	180.000	100%	191.110	106

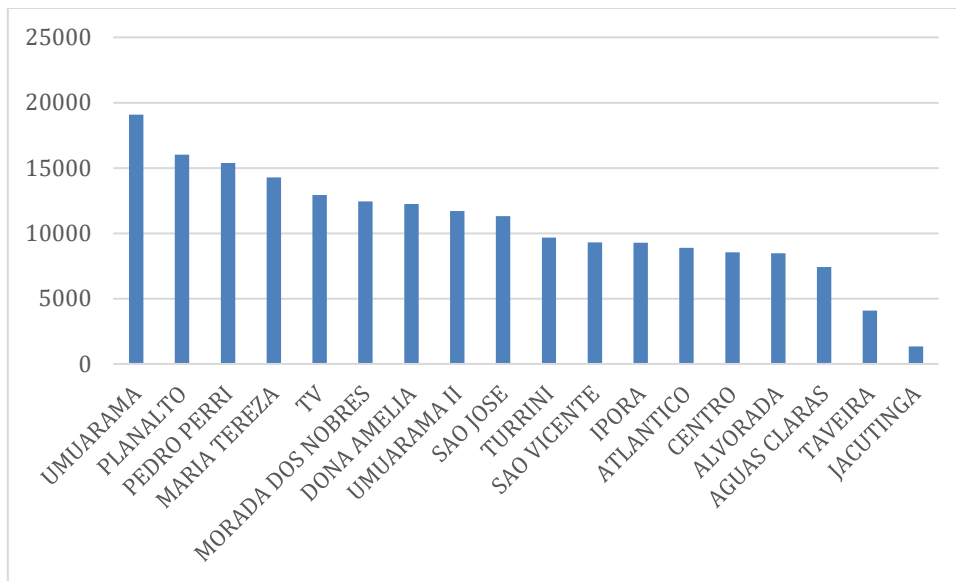
Fonte: Sistema E-Gestor, acesso 09/10/2023.

Tabela 11. Consolidado e percentual de cadastros por UBS.

Unidade	Cadastros Individuais	% de Cadastros Individuais por Unidade
ÁGUAS CLARAS	7435	3,9%
ALVORADA	8389	4,4%
ATLANTICO	8920	4,7%
CENTRO	8552	4,5%
DONA AMELIA	12373	6,5%
IPORA	8958	4,7%
JACUTINGA	1387	0,7%
MARIA TEREZA	14263	7,5%
MORADA DOS NOBRES	15644	8,2%
PEDRO PERRI	12366	6,5%
PLANALTO	14451	7,6%
SAO JOSE	11345	5,9%
SAO VICENTE	9221	4,8%
TAVEIRA	4033	2,1%
TURRINI	9619	5,0%
TV	12831	6,7%
UMUARAMA	17453	9,1%
UMUARAMA II	13870	7,3%
TOTAL	191.110	100,0%

Fonte: Sistema E-Gestor, acesso 09/10/2023.

Gráfico 8. Quantitativo decrescente de cadastros individuais por UBS.



Fonte: Sistema E-Gestor, acesso 09/10/2023.

5.1.3 Programa Saúde na Hora

As UBS Planalto, UBS São José, UBS Umuarama 1, UBS Morada dos Nobres, UBS Maria Tereza, UBS Dona Amélia e UBS TV estão credenciadas ao Programa Saúde na Hora de acordo com a portaria nº 1604, de 26 de julho de 2019.

Os dados referentes às metas assistenciais foram retirados do sistema e-SUS contabilizando as horas de acordo com o compreendido pelo sistema e-SUS: manhã, tarde e noite. Pode haver inconsistências entre a quantidade de horas devido a inconsistências nos relatórios.

Abaixo segue a tabela com a quantidade de atendimentos contabilizando todas essas unidades de acordo com períodos propostos pelo contrato entre a OSS e a SMS.

Tabela 18.1 Nº de atendimentos por categoria profissional médica relacionado ao Saúde na hora

Indicadores	Produção realizada
	N
Manhã	3.434
Tarde	3.944
Noite	495

Fonte: Os dados foram extraídos do e-SUS sistemas.

Tabela 18.2 Nº de atendimentos por categoria profissional de enfermagem relacionado ao Saúde na hora

Indicadores	Produção realizada
	N
Manhã	1199
Tarde	1226
Noite	314

Fonte: Os dados foram extraídos do e-SUS sistemas.

Tabela 18.3 Nº de atendimentos por categoria profissional de cirurgião dentista relacionado ao Saúde na hora

Indicadores	Produção realizada
	N
Manhã	515
Tarde	572
Noite	77

Fonte: Os dados foram extraídos do e-SUS sistemas.

5.2 Produção Mensal na Atenção Básica - Indicadores Quantitativos

A seguir serão apresentados um resumo da análise do perfil epidemiológico e das produções mensais completas, segundo a Unidade Básica de Saúde e respectivas equipes, em novembro de 2023. Os principais procedimentos monitorados envolvem: consultas médicas, consultas médicas

domiciliares, consultas de enfermagem, primeira consulta odontológica programática e tratamento concluído em odontologia.

5.2.1 Informatiza Prontuário eletrônico

Ao analisarmos a tabela 15, podemos concluir que os indicadores de consulta médica generalista e consulta da enfermagem atingiram a meta pactuada, com 15.779 e 4.925 atendimentos, respectivamente. Os dados referentes às metas assistenciais foram retirados do e-SUS, após o faturamento. A produção relacionada a médicos e enfermeiros utilizou os dados apresentados no relatório de atendimento individual.

As quantidades de consultas médicas aqui apresentadas são referentes às consultas realizadas na UBS, pois no e-SUS é possível realizar a distinção entre os procedimentos/ consulta domiciliar e a consulta na UBS.

Tabela 15. Indicadores de produção das Equipes em relação à meta mensal – novembro de 2023

Indicador de Produção	Meta Mensal Pactuada		Meta Atingida	
	Nº	%	Nº	%
Consulta Médico Generalista	14.242	100	15.779	110,8
Consulta Domiciliar Médico Generalista*	856	100	616	72
Consulta Enfermeiro	3.015	100	4.925	163,4

Fonte: Sistema e-SUS. *Considerado todas as consultas realizadas em domicílio, instituição de longa permanência e socioeducativa. Acesso em: 12/12/2023

5.2.2 Saúde Bucal

Em relação aos indicadores de produção da saúde bucal todos atingiram a meta prevista para novembro, sendo que na primeira consulta odontológica foram 1.016 atendimentos e 725 de tratamentos concluídos. Para a descrição da produção da saúde bucal por equipe, foram retirados os dados presente no e-SUS/PEC, buscando somente o tipo de consulta – Primeira consulta odontológica e o tipo de conduta – tratamento concluído, importante ressaltar que os dentistas só marcam a opção de tratamento concluído após a realização de todos tratamento na arcada dentária. Portanto, o valor poderá ser divergente,

pois ocorre o faturamento que pode haver inconsistências e outras alterações que alteram o valor final.

Tabela 16. Indicadores de produção das Equipes em relação à meta mensal – novembro de 2023

Indicador de Produção	Meta Mensal Pactuada		Meta Atingida	
	Nº	%	Nº	%
Primeira Consulta Odontológica	740	100	1.016	137,3
Tratamento Odontológico Concluído	600	100	725	120,8

Fonte: Sistema E-SUS. Acesso em: 12/12/2023

5.2.3 Matriciamento

Em relação aos Núcleos Ampliados de Saúde da Família, atualmente denominados de equipes multidisciplinares – e-MULTI, compostos de acordo com o perfil epidemiológico do município, os indicadores de produção envolvem principalmente os números de reuniões de matriciamento e de projetos terapêuticos singulares. Devido a mudança do sistema, a sanitarista não conseguiu o acesso ao sistema GIGA em novembro para a consolidação dos dados do matriciamento e projeto terapêutico singular, sendo assim os dados foram extraídos do sistema e-SUS através da atividade coletiva e os temas para a reunião, buscando discussão de caso/projeto terapêutico singular, alterando a forma de apresentação dos dados. As produções também devem alcançar no mínimo 85% da meta do contrato de gestão e estão descritas na **tabela 17**.

Também podemos concluir que o indicador de produção de matriciamento e o projeto realizado pelo eMulti ultrapassou a meta pactuada em novembro 41 atividades relacionadas ao matriciamento (discussão de caso) e projeto terapêutico singular.

Tabela 17. Indicadores de produção das equipes de eMulti – novembro de 2023

Indicador de Produção	Meta Mensal Pactuada		Meta Atingida	
	Nº	%	Nº	%
Matriciamento/Projeto terapêutico singular	40*	100	97	243%

Fonte: Sistema e-SUS, foram buscados os registros importados ao e-SUS na atividade coletivo, sendo que o relatório junta as ações de matriciamento (discussão de caso) e projeto terapêutico singular. Acesso em: 12/12/2023

Destacamos que os Núcleos também realizam atendimentos individuais, atividades coletivas de avaliação e educação em saúde, visitas domiciliares, atividades nas escolas, educação permanente com as equipes de saúde, entre outros. No entanto, por não serem objeto de avaliação do contrato de gestão, essas diversas atividades não serão descritas nesse relatório.

5.3 Indicadores Não Valorados

Os indicadores não valorados acompanham os procedimentos realizados na atenção básica que podem ser contabilizados ao programa Previne Brasil. Os relatórios do sistema local atual (Assessor Público) não trazem as informações conforme a tabela previamente estabelecida de quando estava o sistema local anterior (GIGA Sistemas), motivo esse que os dados que eram oriundos do antigo sistema estarem em branco. Os dados do e-SUS são referentes aos dados importados do sistema local, podendo assim conter inconsistências ou falhas no faturamento e entre outros. Os dados de mulheres que realizaram o citopatológico para acompanhamento do programa Previne Brasil é referente a idade de 25-64 anos, no entanto na tabela estão mostrados dados totais.

Tabela 12.3 Procedimentos realizados no mês de novembro.

Indicador de Produção		Sistema de informação	TOTAL
Número de gestantes que iniciaram o pré-natal até a 12 ^o semana			-
Número de gestantes por trimestre	1 ^o		-
	2 ^o		-
	3 ^o		-
Número de exames de sífilis em gestante			-
Número de exames de HIV em gestante			-
Número de gestantes com atendimento em saúde bucal		e-SUS	198
Número de mulheres que realizaram o citopatológico			-
Quantidade de vacinas em menores de um ano*	Pentavalente	e-SUS	144
	Poliomielite inativada		145
	DTP – Difteria, tétano e coqueluche		0
	HB - Hepatite B		0
	HiB - Haemophilus influenzae tipo B		0
Número de consultas de hipertensos			-
Número de solicitação de exame hemoglobina glicada			-

Fonte: e-SUS. Acesso em: 12/12/2023. *Considerando a Nota Técnica Explicativa do Relatório de Indicadores de Desempenho da APS (Previne Brasil-2022) do Previne Brasil, as vacinas relacionadas ao indicador, solicitados no Plano de Trabalho, são a Pentavalente (difteria, tétano, coqueluche, hepatite B e contra a bactéria haemophilus influenza tipo b), Poliomielite inativada (VIP), Tríplice bacteriana (DTP- difteria, tétano, coqueluche), Haemophilus influenzae tipo B (HB) ou Hepatite B (HiB), sendo que a hexavalente somente dados no particular e o sistema local não permite registro anterior.

6. Produção Mensal por Unidade de Saúde

UBS Dr. Satoru Okida – Atlântico

A UBS Dr. Satoru Okida - Atlântico conta com duas equipes de saúde da família (**equipes 57 e 58**) e uma equipe de saúde bucal. O panorama quantitativo da produção assistencial na UBS por médicos, enfermeiros e cirurgiões dentistas é apresentado segundo a divisão das equipes, metas de contato e produção realizada (**tabela 19 e 20**). Todos os dados apresentados foram retirados do Sistema e-SUS/PEC, após o faturamento.

Tabela 19. Produção assistencial da **equipe 57** – novembro de 2023

Indicador de Produção	Contrato de Gestão		Produção Realizada	
	Nº	%	Nº	%
Consulta Médico Generalista (PMM)	317	100	264	83,3%
Consulta Domiciliar (PMM)	20	100	17	85,0%
Consulta Enfermagem	67	100	72	107,5%
Primeira consulta odontológica	32	100	58	187,1%
Tratamento odontológico concluído	24	100	54	216,0%

Fonte: Relatórios e-SUS/PEC. Acesso em: 12/12/2023. Novembro de 2023.

Tabela 20. Produção assistencial da **equipe 58** – novembro de 2023

Indicador de Produção	Contrato de Gestão		Produção Realizada	
	Nº	%	Nº	%
Consulta Médico Generalista	317	100	360	113,6%
Consulta Domiciliar	20	100	4	20,0%
Consulta Enfermagem	67	100	22	32,8%

Fonte: Relatórios e-SUS/PEC e GIGA Sistema. Acesso em: 12/12/2023. Novembro de 2023.

UBS Ezequiel Barbosa – São José

A UBS Ezequiel Barbosa – São José possui três equipes de saúde da família (**equipes 8, 9 e 50**) e duas equipes de saúde bucal. Todos os dados apresentados foram retirados do Sistema e-SUS/PEC, após o faturamento.

O panorama quantitativo da produção assistencial na UBS por médicos, enfermeiros e cirurgiões dentistas é apresentado segundo a divisão das equipes, metas de contato e produção realizada (**tabela 21, 22 e 23**).

Tabela 21. Produção assistencial da **equipe 8** – novembro de 2023

Indicador de Produção	Contrato de Gestão		Produção Realizada	
	Nº	%	Nº	%
Consulta Médico Generalista	317	100	248	78,23%
Consulta Domiciliar	20	100	4	20,00%
Consulta Enfermagem	67	100	93	138,81%
Primeira consulta odontológica	30	100	46	148,39%
Tratamento odontológico concluído	24	100	34	136,00%

Fonte: Relatórios e-SUS/PEC. Acesso em: 12/12/2023. Novembro de 2023.

 Tabela 22. Produção assistencial da **equipe 9** – novembro de 2023

Indicador de Produção	Contrato de Gestão		Produção Realizada	
	Nº	%	Nº	%
Consulta Médico Generalista (PMM)	317	100	349	110,09%
Consulta Domiciliar (PMM)	20	100	19	95,00%
Consulta Enfermagem	67	100	126	188,06%
Primeira consulta odontológica	30	100	40	125,00%
Tratamento odontológico concluído	24	100	19	79,17%

Fonte: Relatórios e-SUS/PEC. Acesso em: 12/12/2023. Novembro de 2023.

 Tabela 23. Produção assistencial da **equipe 50** – novembro de 2023

Indicador de Produção	Contrato de Gestão		Produção Realizada	
	Nº	%	Nº	%
Consulta Médico Generalista	317	100	273	86,12%
Consulta Domiciliar	20	100	0	0,00%
Consulta Enfermagem	67	100	75	111,94%

Fonte: Relatórios e-SUS/PEC. Acesso em: 12/12/2023. Novembro de 2023.

A UBS Dr. Augusto Simpliciano Barbosa – Planalto conta com quatro equipes de saúde da família (**equipes 10, 11, 13 e 40**) e duas equipes de saúde bucal. Todos os dados apresentados foram retirados do Sistema e-SUS/PEC, após o faturamento.

O panorama quantitativo da produção assistencial na UBS por médicos, enfermeiros e cirurgiões dentistas é apresentado segundo a divisão das equipes, metas de contato e produção realizada (**tabela 24, 25, 26 e 27**).

Tabela 24. Produção assistencial da **equipe 10** – novembro de 2023

Indicador de Produção	Contrato de Gestão		Produção Realizada	
	Nº	%	Nº	%
Consulta Médico Generalista	317	100	192	60,57%
Consulta Domiciliar	20	100	0	0,00%
Consulta Enfermagem	67	100	110	164,18%

Fonte: Relatórios e-SUS/PEC. Acesso em: 12/12/2023. Novembro de 2023.

Tabela 25. Produção assistencial da **equipe 11** – novembro de 2023

Indicador de Produção	Contrato de Gestão		Produção Realizada	
	Nº	%	Nº	%
Consulta Médico Generalista (PMM)	317	100	497	156,8%
Consulta Domiciliar (PMM)	20	100	8	40,0%
Consulta Enfermagem	67	100	116	173,1%
Primeira consulta odontológica	30	100	25	80,6%
Tratamento odontológico concluído	24	100	15	60,0%

Fonte: Relatórios e-SUS/PEC. Acesso em: 12/12/2023. Novembro de 2023.

Tabela 26. Produção assistencial da **equipe 13** – novembro de 2023**

Indicador de Produção	Contrato de Gestão		Produção Realizada	
	Nº	%	Nº	%
Consulta Médico Generalista (PMM)	317	100	136	42,9%
Consulta Domiciliar (PMM)	20	100	3	15,0%

Consulta Enfermagem	67	100	71	106,0%
Primeira consulta odontológica	30	100	20	64,5%
Tratamento odontológico concluído	24	100	13	52,0%

Fonte: Relatórios e-SUS/PEC. Acesso em: 12/12/2023. Novembro de 2023.

Tabela 27. Produção assistencial da **equipe 40** – novembro de 2023

Indicador de Produção	Contrato de Gestão		Produção Realizada	
	Nº	%	Nº	%
Consulta Médico Generalista	317	100	564	177,9%
Consulta Domiciliar	20	100	13	65,0%
Consulta Enfermagem	67	100	133	198,5%

Fonte: Relatórios e-SUS/PEC. Acesso em: 12/12/2023. Novembro de 2023.

UBS Raimunda de Souza Martinez (São Vicente)

A UBS Raimunda de Souza Martinez – São Vicente está com duas equipes de saúde da família (**equipes 14 e 15**) e uma equipe de saúde bucal. O panorama quantitativo da produção assistencial na UBS por médicos, enfermeiros e cirurgiões dentistas é apresentado segundo a divisão das equipes, metas de contato e produção realizada (**tabela 28 e 29**). Todos os dados apresentados foram retirados do Sistema e-SUS/PEC, após o faturamento

Tabela 28. Produção assistencial da **equipe 14** – novembro de 2023

Indicador de Produção	Contrato de Gestão		Produção Realizada	
	Nº	%	Nº	%
Consulta Médico Generalista	317	100	215	67,8%
Consulta Domiciliar	20	100	0	0,0%
Consulta Enfermagem	67	100	73	109,0%
Primeira consulta odontológica	30	100	63	203,2%
Tratamento odontológico concluído	24	100	33	132,0%

Fonte: Relatórios e-SUS/PEC. Acesso em: 12/12/2023. Novembro de 2023.

Tabela 29. Produção assistencial da **equipe 15** – novembro de 2023

Indicador de Produção	Contrato de		Produção	
	Gestão		Realizada	
	Nº	%	Nº	%
Consulta Médico Generalista (PMM)	317	100	246	77,6%
Consulta Domiciliar (PMM)	20	100	0	0,0%
Consulta Enfermagem	67	100	71	106,0%

Fonte: Relatórios e-SUS/PEC. Acesso em: 12/12/2023. Novembro de 2023.

UBS Maria Tereza de Andrade – Maria Tereza

A UBS Maria Tereza de Andrade está com três equipes de saúde da família (**equipes 16, 17 e 18**) e duas equipes de saúde bucal. Todos os dados apresentados foram retirados do Sistema e-SUS/PEC, após o faturamento.

O panorama quantitativo da produção assistencial na UBS por médicos, enfermeiros e cirurgiões dentistas é apresentado segundo a divisão das equipes, metas de contato e produção realizada (**tabela 30, 31 e 32**).

 Tabela 30. Produção assistencial da **equipe 16** – novembro de 2023

Indicador de Produção	Contrato de		Produção	
	Gestão		Realizada	
	Nº	%	Nº	%
Consulta Médico Generalista	317	100	460	145,1%
Consulta Domiciliar	20	100	5	25,0%
Consulta Enfermagem	67	100	92	137,3%

Fonte: Relatórios e-SUS/PEC. Acesso em: 12/12/2023. Novembro de 2023.

 Tabela 31. Produção assistencial da **equipe 17** – novembro de 2023

Indicador de Produção	Contrato de		Produção	
	Gestão		Realizada	
	Nº	%	Nº	%
Consulta Médico Generalista	317	100	505	159,31%
Consulta Domiciliar	20	100	0	0,00%
Consulta Enfermagem	67	100	160	238,81%
Primeira consulta odontológica	30	100	34	109,68%

Tratamento odontológico concluído	24	100	36	144,00%
-----------------------------------	----	-----	----	---------

Fonte: Relatórios e-SUS/PEC. Acesso em: 12/12/2023. Novembro de 2023.

Tabela 32. Produção assistencial da **equipe 18** – novembro de 2023

Indicador de Produção	Contrato de Gestão		Produção Realizada	
	Nº	%	Nº	%
Consulta Médico Generalista	317	100	424	133,75%
Consulta Domiciliar	20	100	19	95,00%
Consulta Enfermagem	67	100	45	67,16%
Primeira consulta odontológica	30	100	31	100,00%
Tratamento odontológico concluído	24	100	26	104,00%

Fonte: Relatórios e-SUS/PEC. Acesso em: 12/12/2023. Novembro de 2023.

UBS Dr. Jecy Villela dos Reis – Morada dos Nobres

A UBS Dr. Jecy Villela dos Reis – Morada dos Nobres conta com três equipes de saúde da família (**equipes 20, 21 e 22**) e duas equipes de saúde bucal. Todos os dados apresentados foram retirados do Sistema e-SUS/PEC, após o faturamento.

Os dados apresentados foram retirados do Sistema e-SUS/PEC, após o faturamento, visto a ausência de relatórios e inconsistências nos existentes dentro do sistema GIGA. O panorama quantitativo da produção assistencial na UBS por médicos, enfermeiros e cirurgiões dentistas é apresentado segundo a divisão das equipes, metas de contato e produção realizada (**tabela 33, 34, 35 e 36**).

Tabela 33. Produção assistencial da **equipe 20** – novembro de 2023

Indicador de Produção	Contrato de Gestão		Produção Realizada	
	Nº	%	Nº	%
Consulta Médico Generalista (PMM)	317	100	274	86,4%
Consulta Domiciliar (PMM)	20	100	15	75,0%
Consulta Enfermagem	67	100	140	209,0%
Primeira consulta odontológica	30	100	37	119,4%
Tratamento odontológico concluído	24	100	29	116,0%

Fonte: Relatórios e-SUS/PEC. Acesso em: 12/12/2023. Novembro de 2023.

 Tabela 34. Produção assistencial da **equipe 21** – novembro de 2023

Indicador de Produção	Contrato de Gestão		Produção Realizada	
	Nº	%	Nº	%
Consulta Médico Generalista	317	100	328	103,5%
Consulta Domiciliar	20	100	17	85,0%
Consulta Enfermagem	67	100	275	410,4%
Primeira consulta odontológica	30	100	40	129,0%
Tratamento odontológico concluído	24	100	25	100,0%

Fonte: Relatórios e-SUS/PEC. Acesso em: 12/12/2023. Novembro de 2023.

 Tabela 35. Produção assistencial da **equipe 22** – novembro de 2023

Indicador de Produção	Contrato de Gestão		Produção Realizada	
	Nº	%	Nº	%
Consulta Médico Generalista	317	100	462	145,7%
Consulta Domiciliar	20	100	16	80,0%
Consulta Enfermagem	67	100	461	688,1%

Fonte: Relatórios e-SUS/PEC. Acesso em: 12/12/2023. Novembro de 2023.

Tabela 36. Produção assistencial da **EAP** – novembro de 2023**

Indicador de Produção	Produção Realizada
	Nº
Consulta Médica	464

Fonte: Relatórios e-SUS/PEC. Acesso em: 12/12/2023. Novembro de 2023.

UBS Farmacêutico Antônio Saraiva – Iporã

A UBS Farmacêutico Antônio Saraiva – Iporã conta com duas equipes de saúde da família (**equipes 38 e 39**) e uma equipe de saúde bucal. Todos os dados apresentados foram retirados do Sistema e-SUS/PEC, após o faturamento.

O panorama quantitativo da produção assistencial na UBS por médicos, enfermeiros e cirurgiões dentistas é apresentado segundo a divisão das equipes, metas de contato e produção realizada (**tabela 37 e 38**).

 Tabela 37. Produção assistencial da **equipe 38** – novembro de 2023

Indicador de Produção	Contrato de Gestão		Produção Realizada	
	Nº	%	Nº	%
Consulta Médico Generalista	317	100	388	122,4%
Consulta Domiciliar	20	100	19	95,0%
Consulta Enfermagem	67	100	133	198,5%
Primeira consulta odontológica	30	100	43	138,7%
Tratamento odontológico concluído	24	100	41	164,0%

Fonte: Relatórios e-SUS/PEC. Acesso em: 12/12/2023. Novembro de 2023.

Tabela 38. Produção assistencial da **equipe 39** – novembro de 2023

Indicador de Produção	Contrato de Gestão		Produção Realizada	
	Nº	%	Nº	%
Consulta Médico Generalista	317	100	452	142,6%
Consulta Domiciliar	20	100	10	50,0%
Consulta Enfermagem	67	100	173	258,2%

Fonte: Relatórios e-SUS/PEC. Acesso em: 12/12/2023. Novembro de 2023.

UBS Marco Aurélio Pereira – Centro

A UBS Marco Aurélio Pereira - Centro conta com duas equipes de saúde da família (**equipes 45 e 56**) e uma equipe de saúde bucal. O panorama quantitativo da produção assistencial na UBS por médicos, enfermeiros e cirurgiões dentistas é apresentado segundo a divisão das equipes, metas de contato e produção realizada (**tabela 39 e 40**).

Todos os dados apresentados foram retirados do Sistema e-SUS/PEC, após o faturamento.

 Tabela 39. Produção assistencial da **equipe 45**– novembro de 2023

Indicador de Produção	Contrato de Gestão		Produção Realizada	
	Nº	%	Nº	%
Consulta Médico Generalista	317	100	316	99,7%
Consulta Domiciliar	20	100	6	30,0%
Consulta Enfermagem	67	100	81	120,9%
Primeira consulta odontológica	30	100	7	22,6%
Tratamento odontológico concluído	24	100	13	52,0%

Fonte: Relatórios e-SUS/PEC. Acesso em: 12/12/2023. Novembro de 2023.

 Tabela 40. Produção assistencial da **equipe 56** – novembro de 2023

Indicador de Produção	Contrato de Gestão		Produção Realizada	
	Nº	%	Nº	%
Consulta Médico Generalista	317	100	339	106,9%

Consulta Domiciliar	20	100	19	95,0%
Consulta Enfermagem	67	100	50	74,6%

Fonte: Relatórios e-SUS/PEC. Acesso em: 12/12/2023. Novembro de 2023.

UBS Dr. Wanderley Vuollo – TV

A UBS Dr. Wanderley Vuollo - TV está com três equipes de saúde da família (**equipes 5, 6 e 7**) e duas equipes de saúde bucal. O panorama quantitativo da produção assistencial na UBS por médicos, enfermeiros e cirurgiões dentistas é apresentado segundo a divisão das equipes, metas de contato e produção realizada (**tabela 41, 42 e 43**).

Todos os dados apresentados foram retirados do Sistema e-SUS/PEC, após o faturamento.

Tabela 41. Produção assistencial da **equipe 05** – novembro de 2023

Indicador de Produção	Contrato de Gestão		Produção Realizada	
	Nº	%	Nº	%
Consulta Médico Generalista (PMM)	317	100	225	71,0%
Consulta Domiciliar (PMM)	20	100	36	180,0%
Consulta Enfermagem	67	100	140	209,0%
Primeira consulta odontológica	30	100	52	167,7%
Tratamento odontológico concluído	24	100	35	140,0%

Fonte: Relatórios e-SUS/PEC. Acesso em: 12/12/2023. Novembro de 2023.

Tabela 42. Produção assistencial da **equipe 06** – novembro de 2023

Indicador de Produção	Contrato de Gestão		Produção Realizada	
	Nº	%	Nº	%
Consulta Médico Generalista	317	100	331	104,4%
Consulta Domiciliar	20	100	78	390,0%
Consulta Enfermagem	67	100	61	91,0%
Primeira consulta odontológica	30	100	39	125,8%
Tratamento odontológico concluído	24	100	32	128,0%

Fonte: Relatórios e-SUS/PEC. Acesso em: 12/12/2023. Novembro de 2023.

Tabela 43. Produção assistencial da **equipe 07** – novembro de 2023

Indicador de Produção	Contrato de Gestão		Produção Realizada	
	Nº	%	Nº	%
Consulta Médico Generalista	317	100	306	96,5%
Consulta Domiciliar	20	100	7	35,0%
Consulta Enfermagem	67	100	83	123,9%

Fonte: Relatórios e-SUS/PEC. Acesso em: 12/12/2023. Novembro de 2023.

UBS Walter Divino da Costa – Pedro Perri

A Walter Divino da Costa – Pedro Perri conta com três equipes de saúde da família (**equipes 19, 23 e 24**), uma equipe de atenção primária e uma equipe de saúde bucal. Todos os dados apresentados foram retirados do Sistema e-SUS/PEC, após o faturamento.

O panorama quantitativo da produção assistencial na UBS por médicos, enfermeiros e cirurgiões dentistas é apresentado segundo a divisão das equipes, metas de contato e produção realizada (**tabela 44, 45 e 46**).

 Tabela 44. Produção assistencial da **equipe 19** – novembro de 2023

Indicador de Produção	Contrato de Gestão		Produção Realizada	
	Nº	%	Nº	%
Consulta Médico Generalista (PMM)	317	100	292	92,1%
Consulta Domiciliar (PMM)	20	100	10	50,0%
Consulta Enfermagem	67	100	67	100,0%

Fonte: Relatórios e-SUS/PEC. Acesso em: 12/12/2023. Novembro de 2023.

 Tabela 45. Produção assistencial da **equipe 23** – novembro de 2023

Indicador de Produção	Contrato de Gestão		Produção Realizada	
	Nº	%	Nº	%
Consulta Médico Generalista (PMM)	317	100	211	66,6%

Consulta Domiciliar (PMM)	20	100	9	45,0%
Consulta Enfermagem	67	100	85	126,9%

Fonte: Relatórios e-SUS/PEC. Acesso em: 12/12/2023. Novembro de 2023.

Tabela 46. Produção assistencial da **equipe 24** – novembro de 2023

Indicador de Produção	Contrato de Gestão		Produção Realizada	
	Nº	%	Nº	%
Consulta Médico Generalista	317	100	242	76,34%
Consulta Domiciliar	20	100	51	255,00%
Consulta Enfermagem	67	100	66	98,51%
Primeira consulta odontológica	30	100	40	129,03%
Tratamento odontológico concluído	24	100	30	120,00%

Fonte: Relatórios e-SUS/PEC. Acesso em: 12/12/2023. Novembro de 2023.

UBS Dr. Alfredo Dantas de Souza – Umuarama

A UBS Dr. Alfredo Dantas de Souza - Umuarama conta com quatro equipes de saúde da família (**equipes 29, 31, 32 e 47**) e duas equipes de saúde bucal. Todos os dados apresentados foram retirados do Sistema e-SUS/PEC, após o faturamento.

O panorama quantitativo da produção assistencial na UBS por médicos, enfermeiros e cirurgiões dentistas é apresentado segundo a divisão das equipes, metas de contato e produção realizada (**tabela 47, 48, 49 e 50**).

Tabela 47. Produção assistencial da **equipe 29** – novembro de 2023

Indicador de Produção	Contrato de Gestão		Produção Realizada	
	Nº	%	Nº	%
Consulta Médico Generalista	317	100	471	148,6%
Consulta Domiciliar	20	100	31	155,0%
Consulta Enfermagem	67	100	89	132,8%

Fonte: Relatórios e-SUS/PEC. Acesso em: 12/12/2023. Novembro de 2023.

Tabela 48. Produção assistencial da **equipe 31** – novembro de 2023

Indicador de Produção	Contrato de		Produção	
	Gestão		Realizada	
	Nº	%	Nº	%
Consulta Médico Generalista (PMM)	317	100	366	115,5%
Consulta Domiciliar (PMM)	20	100	9	45,0%
Consulta Enfermagem	67	100	98	146,3%
Primeira consulta odontológica	30	100	46	148,4%
Tratamento odontológico concluído	24	100	26	104,0%

Fonte: Relatórios e-SUS/PEC. Acesso em: 12/12/2023. Novembro de 2023.

 Tabela 49. Produção assistencial da **equipe 32** – novembro de 2023

Indicador de Produção	Contrato de		Produção	
	Gestão		Realizada	
	Nº	%	Nº	%
Consulta Médico Generalista	317	100	488	153,9%
Consulta Domiciliar	20	100	19	95,0%
Consulta Enfermagem	67	100	45	67,2%
Primeira consulta odontológica	30	100	52	167,7%
Tratamento odontológico concluído	24	100	29	116,0%

Fonte: Relatórios e-SUS/PEC. Acesso em: 12/12/2023. Novembro de 2023.

 Tabela 50. Produção assistencial da **equipe 47** – novembro de 2023

Indicador de Produção	Contrato de		Produção	
	Gestão		Realizada	
	Nº	%	Nº	%
Consulta Médico Generalista (PMM)	317	100	188	59,3%
Consulta Domiciliar (PMM)	20	100	11	55,0%
Consulta Enfermagem	67	100	0	0,0%

Fonte: Relatórios e-SUS/PEC. Acesso em: 12/12/2023. Novembro de 2023.

UBS Dr. Jorge Maluly Netto – Umuarama II

A UBS Dr. Jorge Maluly Netto – Umuarama II, conta com três equipes de saúde da família (**equipes 59, 30 e 33**); as quais foram transferidas da UBS Dr. Alfredo Dantas de Souza – Umuarama e uma equipes de saúde bucal.

Todos os dados apresentados foram retirados do Sistema e-SUS/PEC, após o faturamento.

O panorama quantitativo da produção assistencial na UBS por médicos e enfermeiros é apresentado segundo a divisão das equipes, metas de contato e produção realizada (**tabela 51, 52 e 53**).

Tabela 51. Produção assistencial da **equipe 59**– novembro de 2023

Indicador de Produção	Contrato de Gestão		Produção Realizada	
	Nº	%	Nº	%
Consulta Médico Generalista	317	100	394	124,3%
Consulta Domiciliar	20	100	5	25,0%
Consulta Enfermagem	67	100	120	179,1%

Fonte: Relatórios e-SUS/PEC. Acesso em: 12/12/2023. Novembro de 2023.

Tabela 52. Produção assistencial da **equipe 30**– novembro de 2023

Indicador de Produção	Contrato de Gestão		Produção Realizada	
	Nº	%	Nº	%
Consulta Médico Generalista (PMM)	317	100	358	112,9%
Consulta Domiciliar (PMM)	20	100	13	65,0%
Consulta Enfermagem	67	100	109	162,7%
Primeira consulta odontológica	30	100	35	112,9%
Tratamento odontológico concluído	24	100	30	120,0%

Fonte: Relatórios e-SUS/PEC. Acesso em: 12/12/2023. Novembro de 2023.

Tabela 53. Produção assistencial da **equipe 33** – novembro de 2023

Indicador de Produção	Contrato de Gestão		Produção Realizada	
	Nº	%	Nº	%

Consulta Médico Generalista	317	100	367	115,8%
Consulta Domiciliar	20	100	16	80,0%
Consulta Enfermagem	67	100	82	122,4%

Fonte: Relatórios e-SUS/PEC. Acesso em: 12/12/2023. Novembro de 2023.

Além dos três médicos vinculados às equipes de ESF citados anteriormente, um médico, contratado pela O.S.S., atua no período noturno na unidade com horário estendido até as 22hs. Este profissional fez 372 consultas. A enfermagem que atua no período noturno fez 28 atendimentos e o cirurgião dentista realizou 40 primeiras consultas odontológicas e 36 tratamentos concluídos.

UBS Nelson Gaspar Dip– Alvorada

A UBS Nelson Gaspar Dip - Alvorada está com duas equipes de saúde da família (**equipes 34 e 35**) e uma equipe de saúde bucal. Todos os dados apresentados foram retirados do Sistema e-SUS/PEC, após o faturamento.

O panorama quantitativo da produção assistencial na UBS por médicos, enfermeiros e cirurgiões dentistas é apresentado segundo a divisão das equipes, metas de contato e produção realizada (**tabela 54 e 55**).

Tabela 54. Produção assistencial da **equipe 34** – novembro de 2023

Indicador de Produção	Contrato de Gestão		Produção Realizada	
	Nº	%	Nº	%
Consulta Médico Generalista (PMM)	317	100	93	29,3%
Consulta Domiciliar (PMM)	20	100	0	0,0%
Consulta Enfermagem	67	100	84	125,4%

Fonte: Relatórios e-SUS/PEC. Acesso em: 12/12/2023. Novembro de 2023.

Tabela 55. Produção assistencial da **equipe 35**– novembro de 2023

Indicador de Produção	Contrato de Gestão		Produção Realizada	
	Nº	%	Nº	%
Consulta Médico Generalista	317	100	335	105,7%

Consulta Domiciliar	20	100	17	85,0%
Consulta Enfermagem	67	100	63	94,0%
Primeira consulta odontológica	30	100	42	135,5%
Tratamento odontológico concluído	24	100	27	108,0%

Fonte: Relatórios e-SUS/PEC. Acesso em: 12/12/2023. Novembro de 2023.

UBS Dr. Ghazy Osman Barakat – Dona Amélia

A UBS Dona Amélia conta com três equipes de saúde da família (**equipes 53, 54 e 55**) e duas equipes de saúde bucal. Todos os dados apresentados foram retirados do Sistema e-SUS/PEC, após o faturamento.

O panorama quantitativo da produção assistencial na UBS por médicos, enfermeiros e cirurgiões dentistas é apresentado segundo a divisão das equipes, metas de contato e produção realizada (**tabela 56, 57 e 58**).

Tabela 56. Produção assistencial da **equipe 53** – novembro de 2023

Indicador de Produção	Contrato de Gestão		Produção Realizada	
	Nº	%	Nº	%
Consulta Médico Generalista (PMM)	317	100	248	78,2%
Consulta Domiciliar (PMM)	20	100	0	0,0%
Consulta Enfermagem	67	100	51	76,1%

Fonte: Relatórios e-SUS/PEC. Acesso em: 12/12/2023. Novembro de 2023.

Tabela 57. Produção assistencial da **equipe 54**– novembro de 2023

Indicador de Produção	Contrato de Gestão		Produção Realizada	
	Nº	%	Nº	%
Consulta Médico Generalista	317	100	300	94,6%
Consulta Domiciliar	20	100	15	75,0%
Consulta Enfermagem	67	100	185	276,1%
Primeira consulta odontológica	30	100	37	119,4%
Tratamento odontológico concluído	24	100	32	128,0%

Fonte: Relatórios e-SUS/PEC. Acesso em: 12/12/2023. Novembro de 2023.

Tabela 58. Produção assistencial da **equipe 55**– novembro de 2023

Indicador de Produção	Contrato de Gestão		Produção Realizada	
	Nº	%	Nº	%
Consulta Médico Generalista (PMM)	317	100	376	118,6%
Consulta Domiciliar (PMM)	20	100	20	100,0%
Consulta Enfermagem	67	100	144	214,9%
Primeira consulta odontológica	30	100	34	109,7%
Tratamento odontológico concluído	24	100	26	104,0%

Fonte: Relatórios e-SUS/PEC. Acesso em: 12/12/2023. Novembro de 2023.

UBS Dr. José Roberto Turrini – Turrini

A UBS Dr. José Roberto Turrini está com duas equipes de saúde da família (**equipes 02 e 03**) e duas equipes de saúde bucal. Todos os dados apresentados foram retirados do Sistema e-SUS/PEC, após o faturamento.

O panorama quantitativo da produção assistencial na UBS por médicos, enfermeiros e cirurgiões dentistas é apresentado segundo a divisão das equipes, metas de contato e produção realizada (**tabela 58 e 59**).

Tabela 58. Produção assistencial da **equipe 02**– novembro de 2023

Indicador de Produção	Contrato de Gestão		Produção Realizada	
	Nº	%	Nº	%
Consulta Médico Generalista (PMM)	317	100	448	141,3%
Consulta Domiciliar (PMM)	20	100	0	0,0%
Consulta Enfermagem	67	100	99	147,8%
Primeira consulta odontológica	30	100	36	116,1%
Tratamento odontológico concluído	24	100	16	64,0%

Fonte: Relatórios e-SUS/PEC. Acesso em: 12/12/2023. Novembro de 2023.

Tabela 59. Produção assistencial da **equipe 03** – novembro de 2023

Indicador de Produção	Contrato de Gestão		Produção Realizada	
	Nº	%	Nº	%
Consulta Médico Generalista	317	100	389	122,7%
Consulta Domiciliar	20	100	5	25,0%

Consulta Enfermagem	67	100	114	170,1%
Primeira consulta odontológica	30	100	36	116,1%
Tratamento odontológico concluído	24	100	29	116,0%

Fonte: Relatórios e-SUS/PEC. Acesso em: 12/12/2023. Novembro de 2023.

UBS Sidney Cinti Prefeito – Águas Claras

A UBS Sidney Cinti Prefeito conta com duas equipes de saúde da família (**equipe 04 e 49**) com uma equipe de saúde bucal. Todos os dados apresentados foram retirados do Sistema e-SUS/PEC, após o faturamento.

O panorama quantitativo da produção assistencial na UBS por médicos, enfermeiros e cirurgiões dentistas é apresentado segundo a divisão das equipes, metas de contato e produção realizada (**tabela 60 e 61**).

Tabela 60. Produção assistencial da **equipe 49**– novembro de 2023

Indicador de Produção	Contrato de Gestão		Produção Realizada	
	Nº	%	Nº	%
Consulta Médico Generalista	317	100	427	134,7%
Consulta Domiciliar	20	100	11	55,0%
Consulta Enfermagem	67	100	82	122,4%
Primeira consulta odontológica	30	100	66	212,9%
Tratamento odontológico concluído	26	100	40	160,0%

Fonte: Relatórios e-SUS/PEC. Acesso em: 12/12/2023. Novembro de 2023.

Tabela 61. Produção assistencial da **equipe 04** – novembro de 2023

Indicador de Produção	Contrato de Gestão		Produção Realizada	
	Nº	%	Nº	%
Consulta Médico Generalista	317	100	324	102,2%
Consulta Domiciliar	20	100	17	85,0%
Consulta Enfermagem	67	100	108	161,2%

Fonte: Relatórios e-SUS/PEC. Acesso em: 12/12/2023. Novembro de 2023.

UBS Irma Dulce – Taveira

A UBS Irma Dulce - Taveira está com uma equipe de saúde da família (**equipe 52**) e com uma equipe de saúde bucal. Todos os dados apresentados foram retirados do Sistema e-SUS/PEC, após o faturamento.

O panorama quantitativo da produção assistencial na UBS por médicos, enfermeiros e cirurgiões dentistas é apresentado segundo a divisão das equipes, metas de contato e produção realizada (**tabela 62**).

Tabela 62. Produção assistencial da **equipe 52**– novembro de 2023

Indicador de Produção	Contrato de Gestão		Produção Realizada	
	Nº	%	Nº	%
Consulta Médico Generalista (PMM)	317	100	183	57,7%
Consulta Domiciliar (PMM)	20	100	12	60,0%
Consulta Enfermagem	67	100	190	283,6%
Primeira consulta odontológica	30	100	57	183,9%
Tratamento odontológico concluído	24	100	35	140,0%

Fonte: Relatórios e-SUS/PEC. Acesso em: 12/12/2023. Novembro de 2023.

UBS José Pereira da Silva Filho – Jacutinga

A unidade conta com uma equipe de saúde da família (**equipe 51**) e que uma equipe de saúde bucal que atende UBS Jacutinga e UAMO Prata e outra equipe saúde bucal atende a UAMO Água Limpa (Ambas cedidas pela PMA). Todos os dados apresentados foram retirados do Sistema e-SUS/PEC, pois os relatórios do sistema local-GIGA apresentavam inconsistências, as quais têm sido informadas à SMS, via ofício e o.

O panorama quantitativo da produção assistencial na UBS por médicos e enfermeiros é apresentado segundo a divisão das equipes, metas de contato e produção realizada (**tabela 63**).

Tabela 63. Produção assistencial da **equipe 51**– novembro de 2023

Indicador de Produção	Contrato de Gestão		Produção Realizada	
	Nº	%	Nº	%
Consulta Médico Generalista (PMM)	317	100	289	91,2%
Consulta Domiciliar (PMM)	20	100	2	10,0%
Consulta Enfermagem	67	100	188	280,6%

Fonte: e-SUS. Acesso em: 12/12/2023. Novembro de 2023.

07. Médico de Apoio

Além dos médicos vinculados às equipes de ESF citados anteriormente, foram contratados médicos para atuarem como apoio nas unidades de saúde, na ausência do médico do programa Mais Médicos e Médicos pelo Brasil da equipe para não deixar a unidade desassistida. Esses profissionais realizaram um total de 4.462 consultas médicas que não estão contabilizados junto ao total do realizado pelos médicos das equipes.

08. Dentista na escola

Além dos cirurgiões dentistas vinculados às equipes de ESF citados anteriormente, tem dois atuando em consultórios odontológicos nas escolas. Esses profissionais realizaram um total de 92 primeiras consultas odontológicas e 36 tratamentos concluídos que não estão contabilizados junto ao total do realizado pelos profissionais das equipes.

09. Vacinação – 17º Termo Aditivo

O 17º termo aditivo trás as ações de imunização com o objetivo de realizar a promoção e prevenção de doenças através das vacinas, fortalecendo a vigilância e aumentando a cobertura vacinal das vacinas pentavalente, poliomielite, pneumocócia, tríplice viral D1 e febre amarela, COVID e outras conforme Programa Nacional de Imunização.

Serão desenvolvidos orientações sobre as vacinas e aplicação das mesmas.

Mês	Visitas realizadas	Busca ativa por telefone	Paciente não encontrado	Atualizações de carteirinha	Crianças vacinadas	Reunião sede	Total de buscas	Atendidos	Não encontrados
Novembro	195	160	288	51	16	-	355	67	288

10. Atualização de cadastro no Sistema de Informação CNES

A atualização de cadastros dos profissionais de saúde da Atenção Básica no sistema de informação CNES (Cadastro Nacional de Estabelecimentos de Saúde) são enviadas regularmente.



Declarações de Utilidade Pública:
MUNICIPAL: Lei nº 961 de 28/08/68 | ESTADUAL: Lei nº 10314 de 13/09/77
FEDERAL: Decreto de 17/09/92 – Proc. MJ nº 14554/90-441

Araçatuba, 06 de Novembro de 2023.

Ofício nº 3178/2023 AB - O.S. Mahatma Gandhi

À

Ilma. Sra. Carmem Silvia Guariente – Secretária Municipal de Saúde de Araçatuba

Referente: Alterações CNES

Prezada Senhora,

Vimos respeitosamente à presença de V. Sa., informar as alterações abaixo:

CENTRO DE CONTROLE DE ZOOSE

Alterar: Aux Serv Gerais (717020) 40h – Eduardo Zaide **para UBS D AMELIA**

UBS DONA AMELIA

Incluir: Aux Serv Gerais (514320) 40h – Eduardo Zaide

UBS PEDRO PERRI

Incluir: Aux Serv Gerais (514320) 40h – Carolina Lis de Carvalho

UBS MARIA TEREZA

Incluir: Aux Serv Gerais (514320) 40h – Josiane Vegro de Oliveira

UBS UMUARAMA II

Incluir: Aux Serv Gerais (514320) 40h – Armando Marques Dellalatta

Incluir: Aux Serv Gerais (514320) 40h – Christian Espirito Santo de Oliveira

Incluir: Aux Serv Gerais (514320) 40h – Jaqueline Alves Brandão

Na oportunidade renovamos votos de estima e consideração.

Atenciosamente,



Talita Carolina Bragança de Oliveira
Coord Técnico Veterinário - UVZ



Declarações de Utilidade Pública:
MUNICIPAL: Lei nº 961 de 28/08/68 | ESTADUAL: Lei nº 10314 de 13/09/77
FEDERAL: Decreto de 17/09/92 – Proc. MJ nº 14554/90-441

Araçatuba, 13 de Novembro de 2023.

Ofício nº 3266/2023 AB - O.S. Mahatma Gandhi

À

Ilma. Sra. Carmem Silvia Guariente – Secretária Municipal de Saúde de Araçatuba

Referente: Alterações CNES

Prezada Senhora,

Vimos respeitosamente à presença de V. Sa., informar as alterações abaixo:

UBS TAVEIRA

Incluir: Medico Clinico (CBO 225125) 40h – Felipe Micheletti Madi

Na oportunidade renovamos votos de estima e consideração.

Atenciosamente,



Léa Lofego Garcia
Diretora Técnica

Léa Lofego Garcia
Diretora Técnica
RG: 33.513.407-5
Associação Mahatma Gandhi



Declarações de Utilidade Pública:
MUNICIPAL: Lei nº 961 de 28/08/68 | ESTADUAL: Lei nº 10314 de 13/09/77
FEDERAL: Decreto de 17/09/92 – Proc. MJ nº 14554/90-441

Araçatuba, 13 de Novembro de 2023.

Ofício nº 3268/2023 AB - O.S. Mahatma Gandhi

À

Ilma. Sra. Carmem Silvia Guariente – Secretária Municipal de Saúde de Araçatuba

Referente: Alterações CNES

Prezada Senhora,

Vimos respeitosamente à presença de V. Sa., informar as alterações abaixo:

UBS MORADA DOS NOBRES

Alterar: Gerente de Espec Técnica (CBO 131210) 40h – Naiara da Silva Campos Albino para as UBSs citadas abaixo com **carga horária de 10h** em cada uma:

UMUARAMA I, UMUARAMA II, ALVORADA e DONA AMELIA

UBS PEDRO PERRI

Alterar: Gerente de Espec Técnica (CBO 131210) 40h – Gabriela Peres Teruel para as UBSs citadas abaixo com **carga horária de 10h** em cada uma:

ATLANTICO, TURRINI, MARIA TEREZA e ÁGUAS CLARAS

UBS TURRINI

Alterar: Gerente de Espec Técnica (CBO 131210) 40h – Vanessa Berbel Paupitz para as UBSs citadas abaixo com **carga horária de 10h** em cada uma:

PLANALTO, SÃO JOSÉ, SÃO VICENTE e TAVEIRA

UBS UMURAMA II

Alterar: Gerente de Espec Técnica (CBO 131210) 40h – Jessica Faria Barbosa para as UBSs citadas abaixo com **carga horária de 10h** em cada uma:

IPORÃ, MORADA DOS NOBRES, PEDRO PERRI e CENTRO

Na oportunidade renovamos votos de estima e consideração.

Atenciosamente,


Lea Lofego Garcia
Diretora Técnica
RG: 33.513.407-5
Associação Mahatma Gandhi



Declarações de Utilidade Pública:
MUNICIPAL: Lei nº 961 de 28/08/68 | ESTADUAL: Lei nº 10314 de 13/09/77
FEDERAL: Decreto de 17/09/92 – Proc. MJ nº 14554/90-441

Araçatuba, 13 de Novembro de 2023.

Ofício nº 3269/2023 AB - O.S. Mahatma Gandhi

À

Ilma. Sra. Carmem Silvia Guariente – Secretária Municipal de Saúde de Araçatuba

Referente: Alterações CNES

Prezada Senhora,

Vimos respeitosamente à presença de V. Sa., informar as alterações abaixo:

UBS TV

Alterar Carga Horária: Medica Clinica (CBO 225125) – Paolla Prette Couto
De: 40h **Para:** 32h

UBS UMUARAMA I

Incluir: Medica Clinica (CBO 225125) **08h** – Paolla Prette Couto

UBS ÁGUAS CLARAS

Alterar Carga Horária: Medico Clinico (CBO 225125) – Jose Usan Junior
De: 40h **Para:** 32h

UBS TURRINI

Incluir: Medico Clinico (CBO 225125) **08h** – Jose Usan Junior

UBS PEDRO PERRI

Alterar Carga Horária: Medica Clinica (CBO 225125) – Beatriz Paterno Brito
De: 40h **Para:** 32h

UBS MORADA DOS NOBRES

Incluir: Medica Clinica (CBO 225125) **08h** – Beatriz Paterno Brito

Na oportunidade renovamos votos de estima e consideração.

Atenciosamente,


Léa Lofego Garcia
Diretora Técnica

Léa Lofego Garcia
Diretora Técnica
RG: 33.513.407-5
Associação Mahatma Gandhi



Declarações de Utilidade Pública:
MUNICIPAL: Lei nº 961 de 28/08/68 | ESTADUAL: Lei nº 10314 de 13/09/77
FEDERAL: Decreto de 17/09/92 – Proc. MJ nº 14554/90-441

Araçatuba, 13 de Novembro de 2023.

Ofício nº 3270/2023 AB - O.S. Mahatma Gandhi

À

Ilma. Sra. Carmem Silvia Guariente – Secretária Municipal de Saúde de Araçatuba

Referente: Alterações CNES

Prezada Senhora,

Vimos respeitosamente à presença de V. Sa., informar as alterações abaixo:

UBS MARIA TEREZA

Alteração de CBO: Aux Enfermagem – Aparecida Pereira Cassiano Freire
De: CBO 322230 **Para:** CBO 322250 - Aux Enfermagem Eq 17

Alterar: Aux Enfermagem Eq 17 (CBO 322250) 40h – Sonia Regina Anderson da Silva **para**
UBS TURRINI

UBS TURRINI

Excluir: Aux Enfermagem Eq 03 (CBO 322250) 40h – Priscila Fatima dos Reis
Incluir: Aux Enfermagem Eq 03 (CBO 322250) 40h – Sonia Regina Anderson da Silva

UBS TV

Alterar: Aux Enfermagem Eq 07 (CBO 322230) 40h – Maria Eduarda Dalboni Lopes **para**
UBS DONA AMELIA



Declarações de Utilidade Pública:
MUNICIPAL: Lei nº 961 de 28/08/68 | ESTADUAL: Lei nº 10314 de 13/09/77
FEDERAL: Decreto de 17/09/92 – Proc. MJ nº 14554/90-441

UBS DONA AMELIA

Alteração de CBO: Aux Enfermagem 40h – Tainara Cristina Marcos
De: CBO 322230 **Para:** CBO 322250 - Aux Enfermagem Eq 54

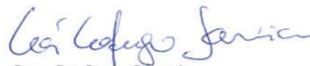
Excluir: Aux Enfermagem Eq 54 (CBO 322230) 40h – Juliana de Souza Cruz
Incluir: Aux Enfermagem Eq 54 (CBO 322250) 40h – Maria Eduarda Dalboni Lopes

UBS SÃO JOSÉ

Alteração de CBO: Aux Enfermagem 40h – Adrielly Cristine Belinelo Rosseto
De: CBO 322230 **Para:** CBO 322250 - Aux Enfermagem Eq 09

Na oportunidade renovamos votos de estima e consideração.

Atenciosamente,



Lea Lofego Garcia
Diretora Técnica

Lea Lofego Garcia
Diretora Técnica
RG: 33.513.407-5
Associação Mahatma Gandhi



Declarações de Utilidade Pública:
MUNICIPAL: Lei nº 961 de 28/08/68 | ESTADUAL: Lei nº 10314 de 13/09/77
FEDERAL: Decreto de 17/09/92 – Proc. MJ nº 14554/90-441

Araçatuba, 17 de Novembro de 2023.

Ofício nº 3349/2023 AB - O.S. Mahatma Gandhi

À

Ilma. Sra. Carmem Silvia Guariente – Secretária Municipal de Saúde de Araçatuba

Referente: Alterações CNES

Prezada Senhora,

Vimos respeitosamente à presença de V. Sa., informar as alterações abaixo:

UBS PLANALTO

Redução de Carga Horária e Alteração de CBO: Aux Enfermagem Equipe 40 - PMA – Ana Paula Ferreira Martins

De: 40h **Para:** 35h (Conforme Portaria DRH 979/2023 – em anexo)
De: CBO 322250 **Para:** CBO 322230

Alteração de CBO: Aux Enfermagem 40h – Gislaine Aparecida Primao Jorge

De: CBO 322230 **Para:** CBO 322250 - Aux Enfermagem Equipe 40

UBS JACUTINGA

Alteração de CBO: Aux Enfermagem 40h – Joseli da Silva Franco

De: CBO 322230 **Para:** CBO 322250 - Aux Enfermagem Equipe 51

Alterar: Aux Enfermagem Eq 51 (CBO 322250) 40h – Aline Ravine Nogueira Costa Galvão para UAMO ÁGUA LIMPA

UAMO ÁGUA LIMPA

Incluir: Aux Enfermagem (CBO 322230) 40h – Aline Ravine Nogueira Costa Galvão

Na oportunidade renovamos votos de estima e consideração.

Atenciosamente,

Lea Lofego Garcia
Diretora Técnica

Lea Lofego Garcia
Lea Lofego Garcia
Diretora Técnica
RG: 33.513.497-5
Associação Mahatma Gandhi



Declarações de Utilidade Pública:
MUNICIPAL: Lei nº 961 de 28/08/68 | ESTADUAL: Lei nº 10314 de 13/09/77
FEDERAL: Decreto de 17/09/92 – Proc. MJ nº 14554/90-441

Araçatuba, 17 de Novembro de 2023.

Ofício nº 3352/2023 AB - O.S. Mahatma Gandhi

À

Ilma. Sra. Carmem Silvia Guariente – Secretária Municipal de Saúde de Araçatuba

Referente: Alterações CNES

Prezada Senhora,

Vimos respeitosamente à presença de V. Sa., informar as alterações abaixo:

UBS SÃO JOSÉ

Alterar Carga Horária: Medico Clinico (CBO 225125) – Daniel Martins Ferreira Junior

De: 40h **Para:** 32h

UBS PLANALTO

Incluir: Medico Clinico (CBO 225125) **08h** – Daniel Martins Ferreira Junior

UBS SÃO VICENTE

Alterar Carga Horária: Medica Clinica (CBO 225125) – Nathalia Fernanda Ziquelli

De: 40h **Para:** 32h

UBS PLANALTO

Incluir: Medica Clinica (CBO 225125) **08h** – Nathalia Fernanda Ziquelli

Na oportunidade renovamos votos de estima e consideração.

Atenciosamente,


Lea Lofego Garcia
Diretora Técnica



Declarações de Utilidade Pública:
MUNICIPAL: Lei nº 961 de 28/08/68 | ESTADUAL: Lei nº 10314 de 13/09/77
FEDERAL: Decreto de 17/09/92 – Proc. MJ nº 14554/90-441

Araçatuba, 22 de Novembro de 2023.

Ofício nº 3385/2023 AB - O.S. Mahatma Gandhi

À

Ilma. Sra. Carmem Silvia Guariente – Secretária Municipal de Saúde de Araçatuba

Referente: Alterações CNES

Prezada Senhora,

Vimos respeitosamente à presença de V. Sa., informar as alterações abaixo:

UBS TAVEIRA

Alterar: Enfermeira Eq 52 (CBO 223565) 40h – Bruna Larissa Oliveira e Silva **para** UBS UMUARAMA I

UBS UMUARAMA I

Alterar: Enfermeira Eq 32 (CBO 223565) 40h – Amanda Luiza Gomes Ura **para** UAMO PRATA

Incluir: Enfermeira Eq 32 (CBO 223565) 40h – Bruna Larissa Oliveira e Silva

UAMO PRATA

Alterar: Enfermeira (CBO 223505) 40h – Erica Ramos Pereira **para** UBS DONA AMELIA

Incluir: Enfermeira (CBO 223505) 40h – Amanda Luiza Gomes Ura

UBS DONA AMELIA

Excluir: Enfermeira Equipe 53 (CBO 223565) 40h – Luiz Eduardo Braga Severino

Incluir: Enfermeira Equipe 53 (CBO 223565) 40h – Erica Ramos Pereira

Na oportunidade renovamos votos de estima e consideração.

Atenciosamente,


Lea Lofego Garcia
Diretora Técnica



Declarações de Utilidade Pública:
MUNICIPAL: Lei nº 961 de 28/08/68 | ESTADUAL: Lei nº 10314 de 13/09/77
FEDERAL: Decreto de 17/09/92 – Proc. MJ nº 14554/90-441

Araçatuba, 24 de Novembro de 2023.

Ofício nº 3407/2023 AB - O.S. Mahatma Gandhi

À

Ilma. Sra. Carmem Silvia Guariente – Secretária Municipal de Saúde de Araçatuba

Referente: Alterações CNES

Prezada Senhora,

Vimos respeitosamente à presença de V. Sa., informar as alterações abaixo:

UBS DONA AMELIA

Incluir: Agente Comunitário de Saúde Eq 55 (CBO 515105) 40h – Matheus Rodrigues Navarro

UBS SÃO VICENTE

Excluir: Auxiliar Adm (CBO 411005) 40h – Beatriz Azevedo Bittes

Excluir: Agente Comunitário de Saúde Eq 14 (CBO 515105) 40h – Marlene de Melo Antigo
(em anexo carta de Desligamento por Aposentadoria)

UBS PLANALTO

Excluir: Agente Comunitário de Saúde Eq 13 (CBO 515105) 40h – Maria das Graças Quirino
(em anexo carta de Desligamento por Aposentadoria)

Na oportunidade renovamos votos de estima e consideração.

Atenciosamente,


Leá Lofego Garcia
Diretora Técnica
Associação Mahatma Gandhi



Declarações de Utilidade Pública:
MUNICIPAL: Lei nº 961 de 28/08/68 | ESTADUAL: Lei nº 10314 de 13/09/77
FEDERAL: Decreto de 17/09/92 – Proc. MJ nº 14554/90-441

Araçatuba, 27 de Novembro de 2023.

Ofício nº 3419/2023 AB - O.S. Mahatma Gandhi

À

Ilma. Sra. Carmem Silvia Guariente – Secretária Municipal de Saúde de Araçatuba

Referente: Alterações CNES

Prezada Senhora,

Vimos respeitosamente à presença de V. Sa., informar as alterações abaixo:

UBS UMUARAMA I

Alterar: Medico Equipe 47 (CBO 225142) PMM 40h – Nelson Devides de Oliveira Junior para Equipe 31

Incluir: Medico Equipe 47 (CBO 225142) 40h – Daniella Barbosa Lopes de Souza

Excluir: Medico Equipe 31 (CBO 225142) 40h – Gyovanna Gabryelly Cesar Adorno

Incluir: Medico Equipe 31 (CBO 225142) PMM 40h – Nelson Devides de Oliveira Junior

UBS TAVEIRA

Excluir: Medico Clinico (CBO 225125) 40h – Cassio Patrick Barbosa

UBS ATLANTICO

Incluir: Aux Farmacia (CBO 511130) 40h – Camila Boschini Pacheco

UBS PLANALTO - eMulti

Incluir: Psicologa (CBO 251510) 40h – Patricia Umeda Dessotte

Obs.: Vivian Cristina Britto Rosa – Afastada

Na oportunidade renovamos votos de estima e consideração.

Atenciosamente,


Lea Lofego Garcia
Diretora Técnica
RG: 33.513.407-5
Associação Mahatma Gandhi

RUA EPITÁCIO PESSOA,480 | JARDIM NOVA YORKUE | FONE: 18 3623-8959 | CEP: 16018-060 | ARAÇATUBA-SP.
CNPJ: 47.078.019/0001-14 E-MAIL: mahatma.aracatuba@mgandhi.com.br

1

11. Reformas e Manutenção

As unidades de saúde estão abrigadas em edifícios que apresentam particularidades que os diferenciam dos demais. São complexos, dinâmicos e onerosos, pois abrigam diversas funções que dependem de um grande sistema

de instalações e equipamentos que, por sua vez, precisam estar sempre prontos para sua utilização.

A manutenção eficiente e eficaz garante a disponibilidade de equipamentos em boas condições, a acessibilidade e espaços adequados para o bom funcionamento das unidades de saúde e, conseqüentemente, um melhor atendimento aos usuários do SUS.

A equipe de manutenção é composta por: pedreiro, eletricista e auxiliar de serviços gerais (servente de pedreiro) que realizam a manutenção preventiva e corretiva das Unidades Básicas de Saúde (UBS).

A seguir são demonstradas as intervenções realizadas pela equipe de manutenção nas Unidades Básicas de Saúde (UBS) contempladas no **Contrato de Gestão 073/2019** no mês de **novembro de 2023**.

Quadro 3. Manutenção de Equipamentos - Contrato de Gestão 073/2019

UNIDADE	EQUIPAMENTOS TOTAL
UAMO Dr. José Luiz Madri – Água Limpa	0
UBS Dr. Sidney Cinti – Águas Claras	0
UBS Nelson Gaspar Dip – Alvorada	0
UBS Dr. Satoru Okida – Atlântico	0
UBS Dr. Marco Aurélio Pereira – Centro	0
UBS Dr. Ghazi Osman Baracat – Dona Amélia	1
UBS Farmacêutico Antônio Saraiva – Iporã	1
UAMO Dr. José Pereira da S. Filho - Jacutinga	0
UBS Jessy Villela dos Reis – Morada dos Nobres	1
UBS Maria Tereza Andrade	2
UBS Dr. Walter Divino da Costa – Pedro Perri	1
UBS Augusto Simpliciano Barbosa – Planalto	0
UAMO Bento de Souza - Prata	1
UBS Ezequiel Barbosa – São José	0
UBS Raimunda Souza Martinez – São Vicente	3
UBS Irmã Dulce - Taveira	1
UBS José Roberto Turrini	2
UBS Wanderley Vuolo – TV	0
UBS Alfredo Dantas de Souza – Umuarama	2
UBS Jorge Maluly Neto – Umuarama 2	1
Total	16

Quadro 4. Manutenção Predial/ Elétrica/ Hidráulica - Contrato de Gestão 073/2019

MANUTENÇÃO PREDIAL / ELÉTRICA/ HIDRÁULICA				
UNIDADE	PREDIAL	ELÉTRICA	HIDRÁULICA	Total
UAMO Dr. José Luiz Madri – Água Limpa	3	1	0	4
UBS Dr. Sidney Cinti – Águas Claras	5	2	5	12
UBS Nelson Gaspar Dip – Alvorada	1	2	4	7
UBS Dr. Satoru Okida – Atlântico	6	3	3	12
UBS Dr. Marco Aurélio Pereira – Centro	1	7	0	8
UBS Dr. Ghazi Osman Baracat – Dona Amélia	1	1	1	3
UBS Farmacêutico Antônio Saraiva – Iporã	4	3	0	7
UAMO Dr. José Pereira da S. Filho - Jacutinga	5	4	0	9
UBS Jessy Villela dos Reis – Morada dos Nobres	6	9	1	16
UBS Maria Tereza Andrade	2	1	0	3
UBS Dr. Walter Divino da Costa – Pedro Perri	1	1	0	2
UBS Augusto Simpliciano Barbosa – Planalto	3	5	0	8
UAMO Bento de Souza - Prata	4	4	0	8
UBS Ezequiel Barbosa – São José	14	14	3	31
UBS Raimunda Souza Martinez – São Vicente	52	3	14	69
UBS Irmã Dulce - Taveira	2	5	4	11
UBS José Roberto Turrini	14	3	0	17
UBS Wanderley Vuolo – TV	8	11	1	20
UBS Alfredo Dantas de Souza – Umuarama	7	3	1	11
UBS Jorge Maluly Neto – Umuarama 2	6	8	2	16
Total	145	90	39	274

12. Conclusão e Considerações

O relatório técnico mensal de **novembro de 2023** apresenta um completo panorama da situação de saúde dos municípios de Araçatuba-SP atendidos pela Atenção Básica. O documento apresenta dados referentes ao perfil epidemiológico, demográfico, socioeconômico e sanitário da população cadastrada no território. Além disso, traz uma descrição das produções realizadas pelos profissionais das equipes de Estratégia Saúde da Família, do Programa Mais Médicos, das equipes de Saúde Bucal e dos Núcleos Ampliados de Saúde Família.

Considerando os principais indicadores pactuados no âmbito do contrato de gestão entre Secretaria Municipal de Saúde de Araçatuba e OSS Associação Mahatma Gandhi, as **metas de produção foram atingidas no mês de**

novembro, em relação as produções de médicos, enfermeiros, equipes do eMULTI, com exceção das consultas domiciliares.

Em 23 de outubro de 2023, as unidades básicas começaram a utilizar o sistema Assessor Público, sendo esse o Prontuário eletrônico vigente no município. A mudança do sistema necessita de integração e adaptação por parte dos funcionários no mês de novembro.

Os indicadores relacionados ao Previne Brasil assim como os procedimentos contratuais, estão sendo monitorados pela equipe e buscando a execução a fim de atingirmos as metas contratuais e do Previne Brasil, assim como de demais programas vigentes.

A equipe da OSS juntamente com os profissionais que trabalham nas unidades se empenham para que os indicadores e a produção sejam alcançadas e sejam ofertadas com qualidade a população do município de Araçatuba/SP.